

# Inköpspolicy för leverantörskedjor utan avskogning



[Lidl Sverige KB] • Senast uppdaterad 15.10.2021



# Innehåll

<b>Vårt ansvar</b>	<b>2</b>		
<hr/>			
<b>Om avskogning</b>	<b>4</b>		
<hr/>			
<b>Vårt engagemang för skogar och deras ekosystem</b>	<b>7</b>		
<hr/>			
Accountability Framework initiative: Lidl tillämpar standarder för skogar och avskogning i leverantörskedjan	9	Främjande av användning av växtbaserade alternativ i vårt produktsortiment	17
Prioritera kritiska råmaterial och förstå deras effekter	10	Samarbete kring branschlösningar för våra kritiska råmaterial	18
Etablera certifieringssystem för att förhindra avskogning för råmaterialproduktion	14	Åtgärder bortom våra egna leverantörskedjor och råmaterial	20
		<b>Ordlista</b>	<b>21</b>
		<hr/>	
		<b>Källor</b>	<b>24</b>
		<hr/>	

# Vårt ansvar



# Vårt ansvar

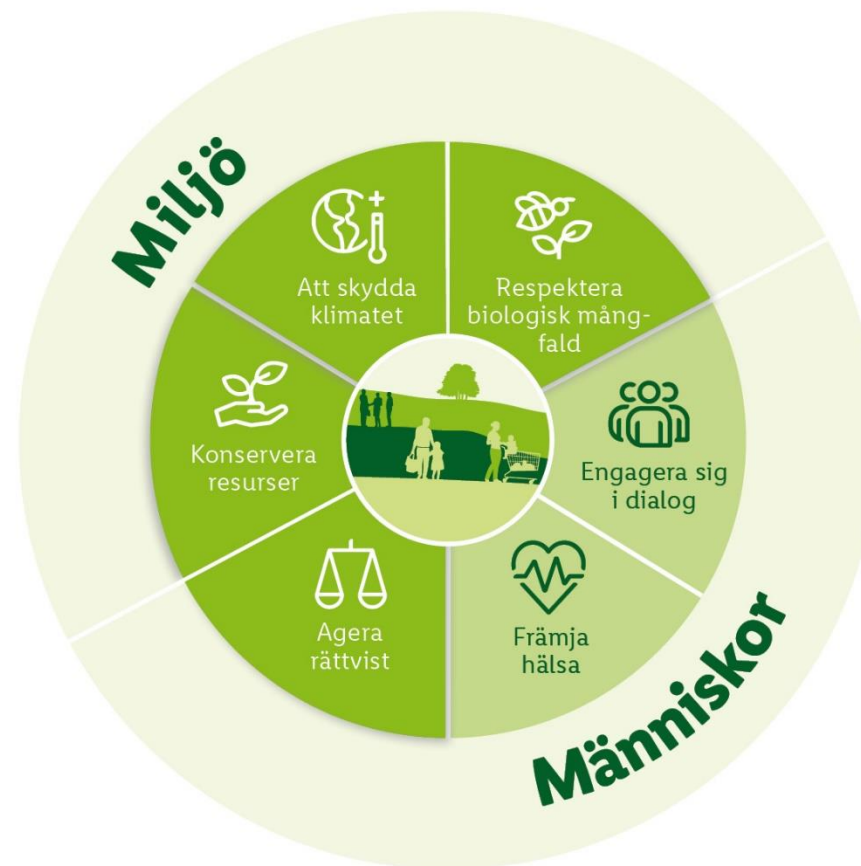
## Vårt hållbarhetsarbete

Spara resurser ett av Lidl's strategiska mål för en bättre framtid. Där vårt agerande påverkar människor och miljö finns vi och tar ansvar. Det är så vi kan säkerställa bästa möjliga framtid för vårt företag och den värld vi agerar i.

Det är mot denna bakgrund som vi har tagit fram vår hållbarhetsstrategi, som ger oss tydlig vägledning i hur vi uppfyller vårt engagemang att agera ansvarsfullt. Vår gemensamma och omfattande förståelse för hållbart agerande tar upp sex strategiska fokusområden: bekämpa klimatförändringarna, skydda biologisk mångfald, spara resurser, agera rättvist, främja hälsa samt föra dialog och inspirera. På det viset beskriver vi hur vi förstår och implementerar Lidl's ansvar för miljö, människor och våra kunder.

## Vårt ansvar för skogar och deras ekosystem

Många produkter av våra egna märken i vårt utbud innehåller råmaterial vars tillverkning kan associeras med avskogning och, som ett resultat, hota värdefulla ekosystem. På Lidl Inköp har vi därför som mål att säkerställa social och miljömässig medvetenhet i leverantörskedjorna för råmaterial för våra produkter. Genom att ha ett strukturellt synsätt på avskogning kan Lidl bidra positivt till de strategiska fokusområdena som innebär skydda klimatet, spara resurser, respektera biologisk mångfald och agera rättvist.



# Om avskogning



## Bakgrundsinformation om avskogning

Skogar täcker 31 procent av världens landmassor och är nödvändiga för livet på jorden. Som planetens gröna lunga är de nödvändiga för luftkvaliteten i vår atmosfär. Samtidigt lagrar och renar undervegetationen 75 procent av världens sötvatten.<sup>1</sup> Mer än 1,6 miljarder människor är beroende av skogen för sitt uppehälle<sup>2</sup> och 80 procent av alla landdjur och -växter finns där.<sup>3</sup> Intakta skogar och naturliga ekosystem är därför nödvändiga för vår biologiska mångfald och är grunden för vår livsmedelsförsörjning och hälsa. Eftersom träd absorberar koldioxid – en växthusgas – spelar de också en viktig roll i att stävja klimatförändringarna.<sup>4</sup>



**31 %**

av världens landyta är täckt  
av skog



**80 %**

av alla landdjur och -växter  
finns i skogar

Även om skogarna är avgörande för mänskligt liv, förstörs de i oroväckande takt. Till exempel har [> omvandlingen av ekosystem med högt konserveringsvärde \(HCV\)](#) och [> skogar med hög kolhalt \(HCS\)](#)

nått kritiska nivåer i tropiska regioner. I Sydamerika, särskilt i Amazonas regnskog, förstördes mer än 43 miljoner hektar skog mellan 2004 och 2017. Det är ett område nästan lika stort som Marocko. Jordbruk är en av huvudorsakerna till den globala avskogningen och förstörelsen av naturliga ekosystem, särskilt i de tropiska regionerna i Sydamerika och sydöstra Asien.<sup>5</sup>

Jordbruket anses vara den huvudsakliga drivkraften bakom avskogning och miljöförstörelse, i synnerhet som ett resultat av direkt avverkning av virke, odling av palmolja, soja och kakao, samt skapandet av betesmark för boskapsuppfödning. Mellan 2000 och 2010 utgjorde kommersiell boskapsuppfödning och odling av soja och palmolja 40 procent av omvandlandet av tropiska ekosystem. Avskogning och efterföljande jordbruksanvändning har påverkat den biologiska mångfalden, särskilt i regnskogar som är rika på flora och fauna, och därmed grunden för fungerande och stabila ekosystem.

<sup>1</sup> WWF: Deforestation Fronts. Drivers and Responses in a Changing World. Summary, 2020.

<sup>2</sup> WWF: Living Planet Report 2020, 2020.

<sup>3</sup> FAO: The State of the World's Forests, 2020.

<sup>4</sup> Federal Ministry of Food and Agriculture: *Ausgewählte Ergebnisse der dritten Bundeswaldinventur. Wälder binden CO<sub>2</sub>*, 2012.

<sup>5</sup> WWF: Deforestation Fronts. Drivers and Responses in a Changing World. Summary, 2020.

## Avskogning är en orsak till försämrade ekosystemtjänster



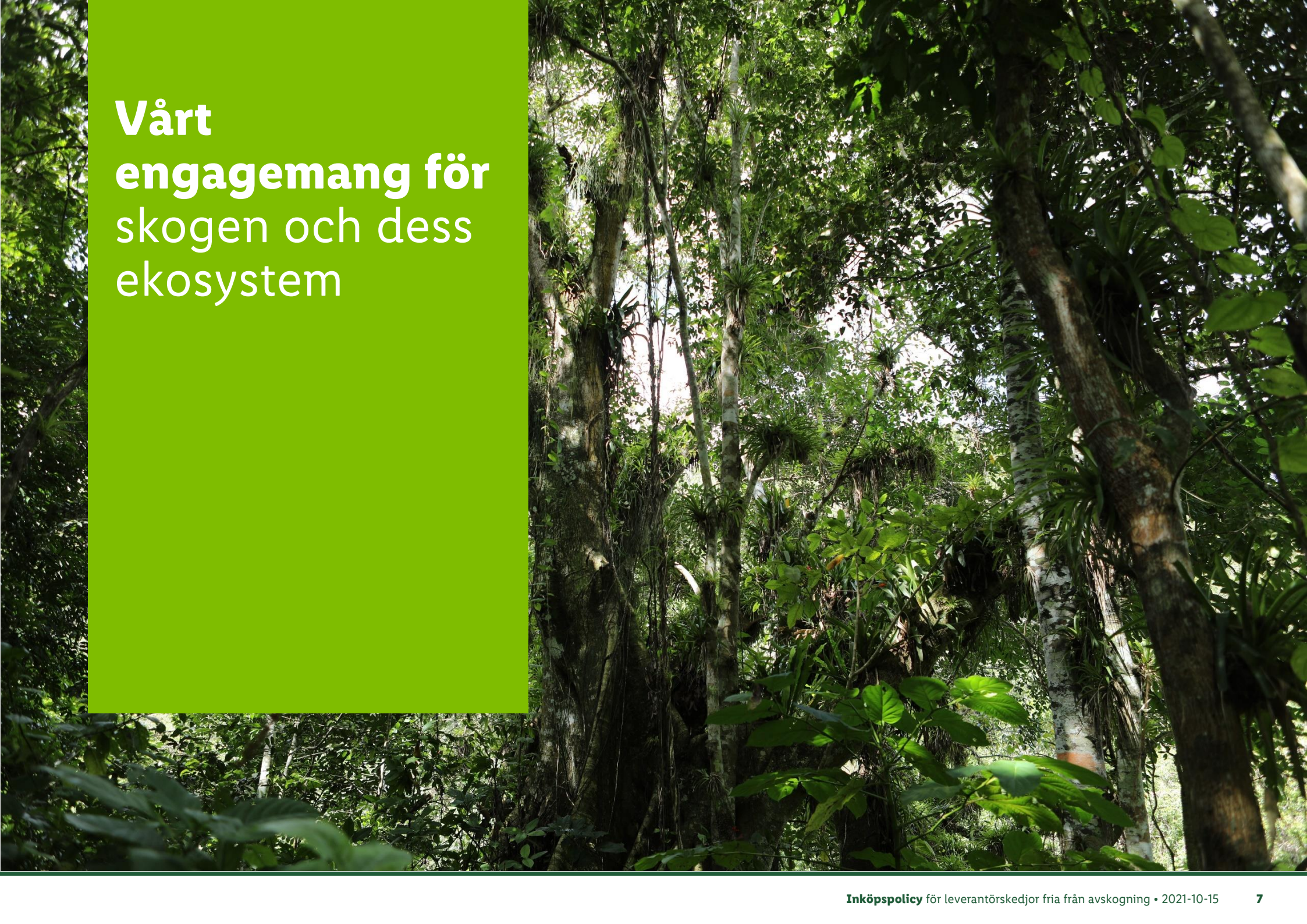
Livsmedelshandlare kan påverka hur livsmedel och livsmedelsrelaterade produkter som de säljer tillverkas och odlas. Branschen har därför ett ansvar att säkerställa att dess leverantörskedjor är fria från avskogning.

# 16 %

**av den tropiska avskogningen är relaterad till import till EU**

Efter Kina är den Europeiska unionen därmed världens andra största drivkraft för tropisk avskogning.<sup>6</sup>

<sup>6</sup> WWF: Stepping up? The continuing impact of EU consumption on nature worldwide, 2021.



# Vårt engagemang för skogen och dess ekosystem



## Vårt engagemang för skogen och dess ekosystem

Lidl ser bevarandet av den biologiska mångfalden och att hantera problemet med avskogning i de globala leverantörskedjorna som ett viktigt verksamhetsområde. För att kunna uppnå vårt mål att säkerställa avskogningsfria leverantörskedjor har vi gått samman med externa intressenter för att ta fram en holistisk strategi baserad på våra fyra pelare.

Under loppet av detta utvecklingsarbete har vi också rådgjort med miljöorganisationer – WWF och Mighty Earth – som har granskat innehållet i vårt första utkast till strategin.

### Vi försöker implementera leverantörskedjor som är fria från skogsskövling, omvandling och utnyttjande fram till slutet av 2025.

Särskilt relevanta råmaterial är soja, palmkärnolja, kakao, nötkött och cellulosa/trä.



#### 1. Att förstå effekter:

Vi identifierar risker i leveranskedjor och skapar transparens

#### 2. Etablera standarder:

Vi certifierar våra kritiska jordbruksråvaror

#### 3. Att främja alternativ:

Vi främjar användandet av mer hållbara alternativ i våra produktserier och minskar inköpet av kritiska råvaror

#### 4. Att driva förändring:

Vi är aktiva i initiativ och projekt.

## Accountability Framework Initiative:

# Lidl tillämpar standarder för skogen och avskogning i leverantörskedjan

Vi tar hänsyn till definitionerna av skog och avskogning i ursprungsländerna men strävar dessutom efter att tillämpa högre och striktare standarder genom våra leverantörskedjor. I detta vägleds vi av standarderna från [Accountability Framework initiative \(AFi\)](#). Detta ideella initiativ räknar WWF och Rainforest Alliance till sina medlemmar och har tagit fram det ledande ramverket för att förhindra avskogning i leverantörskedjor. Initiativets mål är att skapa harmoniserade och internationellt gällande definitioner och regler för skogen och avskogning.

Varje standard har ett slutdatum, efter vilket ingen mer avskogning är tillåten för odling av råmaterial på en viss plats. Certifieringssystem varierar avseende plats och datum. Pro Terra har exempelvis förbjudit avskogning i vissa områden sedan 2008, medan förbudet från Rainforest Alliance endast varit på plats sedan 2014. Vårt engagemang mot avskogning och icke-omvandling av viktiga ekosystem och vår inköbspolicy, våra processer och riktlinjer är i linje med ett standardövergripande slutdatum per 1 januari 2020. I praktiken innebär detta att Lidl inte använder några råmaterial som har producerats på land som omvandlades eller skövlades efter 1 januari 2020. Kravet gäller både för certifierade och icke-certifierade råmaterial. Om branschen eller ett ledande och globalt certifieringssystem har definierat ett tidigare slutdatum, så kommer Lidl följa det.

### Lidl:s engagemang är i linje med följande AFi-principer:

- Skydd och icke-skövling av områden med högt konserveringsvärde (HCV) och hög kolhalt (HCS)
- Nolltolerans för användandet av jordbruksmetoder som svedjebbruk för att rensa mark för nya skördar, återplantering av skog eller annan markanvändning
- Nolltolerans för framtagande av torvmarker, oavsett djup
- Nolltolerans för illegal skogsavverkning
- Nolltolerans för brott mot mänskliga rättigheter som de definieras av respektive land
- Uppförande i linje med FN:s deklaration om ursprungsfolkens rättigheter
- Säkerställa fritt och informerat samtycke (FPIC) från alla samhällen och ursprungsgrupper som påverkas av aktiviteter associerade med våra leverantörskedjor

Vi certifierar våra kritiska jordbruksprodukter i linje med den **andra pelaren** i vår strategi mot avskogning.



## Prioritera kritiska råmaterial och förstå deras effekter

Lidl är aktivt engagerade i att eliminera avskogning från sina egna leverantörskedjor och från branschen som helhet. För att uppnå detta har vi identifierat de viktigaste tillvägagångssätten för att undvika avskogning. Huvudfokus ligger på avverkning för cellulosatillverkning, odling av palm(kärn)olja, soja och kakao, och skapandet av betesmark för boskapsuppfödning.

Som ett första steg är vårt engagemang riktat mot att erhålla certifiering för våra kritiska råmaterial: palm(kärn)olja, soja och kakao. Samtidigt arbetar vi för maximal transparens avseende

ursprung, tonnage, certifieringsstatus, bearbetning och förpackning av råmaterial och produkter.

I linje med den **första pelaren** av vår strategi mot avskogning, fastställer vi de ekologiska och sociala risker som associeras med våra leverantörskedjor.



### Våra kritiska råmaterial



#### Palm(kärn)olja

Detta råmaterial är en ingrediens i många fetter, oljor och margarin. Dess derivat används också i kosmetika, tvättmedel och rengöringsprodukter.



#### Soja

Eftersom soja används som djurfoder, finns detta råmaterial indirekt i Lidl-varor såsom korv och köttprodukter.



#### Kakao

Kakao används i huvudsak som en ingrediens i Lidl-produkter såsom choklad eller i form av kakaosmör i kosmetika.



#### Cellulosa

Lidl använder cellulosa i varor såsom förpackningar, hygienartiklar och trä möbler.



#### Nötkött

Lidl köper kött som en separat produkt, såsom filé och som en ingrediens i färdigmat.

## Palm(kärn)olja

Oljepalmer kan odlas väldigt effektivt eftersom de kräver lite yta och vatten. Som jämförelse krävs det upp till tio gånger så mycket land för att producera samma mängd olja från alternativa oljeväxter så som soja eller kokos.<sup>7</sup>

Dessvärre har dessa gynnsamma egenskaper lett till en enorm efterfrågan världen över och som ett resultat har mängden mark som används för palmoljaodling ökat. Palm(kärn)oljetillverkning står nu för mer än 8 procent av den globala avskogningen och omvandlingen av hotade tropiska ekosystem, i synnerhet i Indonesien och Malaysia.<sup>8</sup>

Lidl fortsätter sitt aktiva arbete för att förbättra transparensen i sina leverantörskedjor för palmkärnolja. Där så är möjligt registrerar vi de exakta mängderna av palm(kärn)olja vi köper in, dess certifieringsstatus och ökar därmed transparensen kring dess exakta ursprung. Det ger oss en översikt över vilken palmkärnolja som potentiellt kommer från riskområden och gör att vi kan hantera våra leverantörer direkt. Vi utför denna övervakning på årlig basis.



<sup>7</sup> WWF: 8 Things to know about Palm Oil, 2020.

<sup>8</sup> BBC: What is palm oil and why is it thought to be bad?, 2018.

## Soja

Soja är en viktig del av växtbaserat protein och används främst som en komponent i foder för djur som kycklingar. Mer än 85 procent av världens sojaproduktion används i djurfoder.<sup>9</sup> Växande välstånd och ökande befolkning i världen driver på en ökning av global köttkonsumtion. Som ett resultat är efterfrågan hög på soja som används i djurfoder. Men om utökningen av sojaproduktionen fortsätter i dagens takt kommer den hota 16 miljoner hektar av savann och 6 miljoner hektar av tropisk regnskog, ett område som ungefär motsvarar fem gånger Schweiz storlek.<sup>10</sup> Många av dessa hotade områden finns i världens mest diversifierade ekosystem, så som Amazonområdet, Cerrado- och Atlantskogen vid Brasiliens östra kust.

Lidl fortsätter sitt aktiva arbete för att förbättra transparensen i sina leverantörskedjor för soja. Varje år kartlägger vi våra sojavolymer och deras certifieringsstatus för att öka transparensen runt deras exakta ursprung. Det ger oss en översikt över vilken soja som potentiellt kommer från riskområden och gör att vi kan hantera våra leverantörer direkt. Där så är möjligt försöker vi använda europeisk och certifierad soja. Vårt huvudfokus ligger på användningen av soja som djurfoder.



<sup>9</sup> WWF: Facts about soy production and the Basel Criteria, 2006.

<sup>10</sup> WWF: Facts about soy production and the Basel Criteria, 2006.

## Kakao

Hög global efterfrågan har gjort kakaodling till en av huvudorsakerna till avskogning och förstörelsen av naturliga livsmiljöer. Mellan 1988 och 2008 orsakade kakaoproduktionen röjningen av mellan två och tre miljoner hektar av skog.<sup>11</sup> Västafrika stod för huvuddelen, Ghana och Elfenbenskusten i synnerhet, där regionen förlorade runt en fjärdedel av dess skogar.<sup>12</sup>

Lidl fortsätter att arbeta för att öka transparensen i sina kakaoleverantörskedjor.



## Cellulosa

Cellulosa är ett flexibelt och mångsidigt råmaterial som används i varor alltifrån kläder till massa- och pappersprodukter. Ungefär 70 miljoner träd fälls varje år för att producera cellulosa-fiber, och den siffran kan komma att dubblas under de kommande 20 åren.<sup>13</sup>

På medellång sikt strävar Lidl efter att förbättra transparensen i sina gena leveranskedjor för cellulosa. Exempelvis i slutet av räkenskapsåret 2021 kommer ursprunget för trä som används i våra kolprodukter att visas på förpackningen. Denna transparens kommer att hjälpa oss att förstå om träet potentiellt härstammar från riskområden.



<sup>11</sup> Business Insider: Chocolate is on track to go extinct in 40 years, 2017.

<sup>12</sup> Chatham House: Cocoa trade, climate change and deforestation, 2017.

<sup>13</sup> Fibre2Fashion: Fashionable fabrics leading to deforestation, 2014.

## Nötkött

Nötkött produceras ofta i några av världens mest värdefulla ekosystem. Till exempel återfinns betesmark för boskap i Brasiliens Amazonas-bassäng, savannerna i Sydafrika och de stora slätterna i Nordamerika. Den stadigt ökande globala befolkningen och ökande inkomstnivåer på det södra halvklotet resulterar i exponentiell tillväxt av efterfrågan på nötkött. Idag står nötköttsproduktionen redan för 25 procent av globala utsläpp från jordbruksanvändning, markanvändning och skogsbruk, vilket inkluderar omvandlingen av Amazonas regnskog i Brasilien.<sup>14</sup>

Nötkött från Sydamerika är en väldigt liten del av i Lidl Sveriges produktutbud. Lidl Sverige erhåller det mesta av sitt kött från Sverige och Europa.

<sup>14</sup> WWF: Beef. Overview, 2021.



# Etablera certifieringssystem för att förhindra avskogning för råmaterialproduktion

Vissa standarder inkluderar regler för frågor som icke-skogsskövling, icke-omvandling av torvmarker och andra känsliga ekosystem, och respekt för ursprungsbefolkningars rättigheter, lokala samhällen och medarbetare. Dessa regler gäller för råmaterial vars produktion associeras med en hög risk för avskogning och omvandling av ekosystem. Därför arbetar vi med de mest relevanta och effektiva standarderna och verifieringssystemen genom hela vår leverantörskedja. Vi föredrar alternativet segregationskedja, eftersom

detta säkerställer spårbarhet och övervakning hela vägen till produktens ursprung. Där så är möjligt harmoniserar vi certifieringssystemen vi använder internationellt och, om så behövs, bidrar till att etablera nya standarder.

Vi certifierar våra kritiska jordbruksprodukter i linje med den **andra pelaren** i vår strategi mot avskogning.



## Palm(kärn)olja

All palm(kärn)olja hos Lidl Sverige är fullt certifierad av Roundtable on Sustainable Palm Oil (RSPO) sedan 2020. Palm(kärn)oljan vi använder i mattillverkning är fullt segregerad sedan 2017. Derivat och delar som finns i livsmedels- och nästan-livsmedelsprodukter certifieras i enlighet med massbalansprincipen åtminstone, vilket gör det omöjligt att förfalska kvantiteterna av certifierad palm(kärn)olja i leverantörskedjan.

Etablerat 2011 av organisationer inklusive WWF, är RSPO ett globalt initiativ som har som mål att etablera hållbar palm(kärn)olja som branschstandard.

RSPO-certifiering fastställer exakta krav för att skydda särskilt känsliga områden. Standarden stöder inte bara skyddet av värdefulla ekosystem, men skyddar också lokala samhällens rättigheter att använda mark. Mindre företag kan söka gruppcertifiering som ett sätt att förenkla certifieringsprocessen.



## Soja

År 2022 kommer all soja som används i djurprodukter av Lidl Sverige att certifieras i enlighet med RTRS och/eller Danube Soy/Europe Soy system. I framtiden kommer vi i allmänhet att försöka använda soja från segregerade varuflöden i våra produkter.

År 2022 kommer den soja vi använder i vegetariska eller veganska produkter av vårt eget märke "Vemondo" vara hämtad från Europa. Vi kommer att prioritera produkter från Danube Soy eller Europe Soy.

Där soja används som djurfoder avser Lidl att enbart köpa in produkter som är certifierade enligt RTRS "book and claim" eller med de certifikat från Danube Soy/Europe Soy. Lidl strävar också efter att bara använda europeisk soja i produkter av sitt eget märke "Vemondo", och på så sätt skydda regnskogar i Sydamerika och sydöstra Asien. Certifiering gör att vi kan säkerställa att sojaproduktions-processerna är kontrollerade och utvärderade enligt miljömässiga kriterier.





## Kakao

All kakao som köps in av Lidl Sverige kommer vara fullt certifierad i enlighet med standarderna för Fairtrade, Rainforest Alliance eller Bio.

Dessa certifieringar säkerställer inte bara att arbetare får en lön de kan leva på, men införlivar också ekologiska aspekter så som användandet av färskvatten och skydd av biologisk mångfald. Rainforest Alliances standard återspeglar de specifika villkoren i tropiska regioner. Dess kriterier inkluderar mer hållbara metoder för användning av mark och resurser, och bidrar på så sätt till hållbart skydd av tropiska regnskogar. Såväl som att fokusera på socioekonomiska aspekter så som att främja löner som går att leva på, omfattar den internationellt erkända Fairtrade-certifieringen också miljökriterier för skydd av biologisk mångfald och säkerställande av ansvarsfull vattenhantering.



## Cellulosa

Till år 2022 kommer all cellulosa som används av Lidl Sverige att vara certifierad. Vi kommer främst använda återvunnen cellulosa, men produkter och förpackningar i nyfiber kommer att FSC-certifierade. PEFC-certifierade produkter kan också accepteras. Dessutom kommer åtminstone 15 procent av våra köks- och näsduksprodukter i papper i slutet av 2025 innehålla återanvänt material.

De skogsplanteringar som tjänar industrier såsom papperstillverkning undantränger ofta områden med biologisk mångfald och känsliga ekosystem. Dessutom fortsätter man fälla befintliga skogar för att producera cellulosa som är råmaterialet i papper, textilier, möbler och andra träprodukter.

Genom att säkerställa att våra produkter är FSC- och PEFC-certifierade ger vi lika hänsyn till sociala, ekologiska och ekonomiska aspekter. Dessa märkningar identifierar trä- och pappersprodukter som uppfyller kriterier såsom skydd av ursprungsbefolkningar, bevarandet av biologisk mångfald i skogar med högt konserveringsvärde och förbudet att använda genetisk modifierade organismer. Beroende på andelen certifierad cellulosa i en produkt eller mängden återanvänt material använder vi dessutom olika FSC-märkningar, som säkerställer mer transparens.



## Främjande av användning av växtbaserade alternativ i vårt produktsortiment

Såväl som att certifiera kritiska råmaterial är vårt specifika mål att använda mer hållbara alternativ som ett medel att minska avskogning och expandera valen som finns tillgängliga för våra kunder. En särskild aspekt av detta är att utöka vår serie av veganska och vegetariska alternativ. Ett stort antal kalorier förloras genom att omvandla växtbaserat protein till animaliskt protein, särskilt inom nötköttsproduktionen. Däremot är konsumtionen av växtbaserat protein bättre för miljön, eftersom vi behöver mindre och därför används mindre mark för produktionen. Koldioxidavtrycket minskas rejält. Av denna anledning ökar Lidl Sverige andelen vegetariska och veganska kött- och mejerialternativ i sitt utbud.

I linje med den **tredje pelaren** i vår strategi mot avskogning, främjar vi användandet av mer hållbara alternativ i vårt produktsortiment och minskar inköpen av kritiska råmaterial.



På det viset kommer vi att kunna säkerställa att ingen tropisk regnskog förstörs för sojaproduktion. Våra produkter i "Vemondo" är också koldioxidneutrala. Vi kompenserar koldioxidutsläpp i produktion, förpackningar, transport och avyttrande genom att köpa koldioxidkrediter (certifikat). Ett av de projekt vi valt innebär att vi bidrar till trädplantering i Uganda.



Lidl Sverige har för närvarande

14

veganska och koldioxidneutrala produkter i sin "Vemondo"-serie

### Vårt eget märke "Vemondo" – veganskt och koldioxid neutralt

Våra produkter i "Vemondo" baserade på grönsaker och protein från ärtor, vete och soja, erbjuder våra kunder veganska och mer miljövänliga alternativ till animaliska produkter. Vi använder soja från certifierade källor för att säkerställa leverantörskedjor fria från avskogning. År 2022 har vi som mål att enbart använda soja från regionala och/eller europeiska källor i vegetariska och veganska köttalternativ i vårt eget märke "Vemondo".

## Samarbete kring branschlösningar för våra kritiska råmaterial

Vi samarbetar med flera intressenter och projekt som syftar till att ta fram innovativa strategier för råmaterial och skapa branschlösningar i samarbete med partners, intressegrupper och lokala samhällen. På det sättet främjar vi användningen av hållbara jordbruksmetoder som förbjuder odling i röjda regnskogsområden och ger incitament att skydda och återställa skogar och andra värdefulla ekosystem.

I enlighet med den **fjärde pelaren** i vår strategi mot avskogning driver vi på förändring och deltar i olika initiativ och projekt.



### Palmkärnolja

Lidl Stiftung har varit en aktiv medlem av [Roundtable on Sustainable Palm Oil \(RSPO\)](#) sedan 2012. Lidl Sverige samarbetar också nära med branschen och är en aktiv medlem av Samverkansplattform för Riskgrödor.

RSPO är ett initiativ med flera intressenter som har etablerat en standard för hållbar odling av palmolja. Vårt medlemskap gör att vi kan ha en aktiv roll på marknaden och gå samman med andra deltagare.



Du hittar mer information i vårt [betänkande om palm\(kärn\)olja](#).

### Soja

Lidl Stiftung är medlem av [Roundtable of Responsible Soy \(RTRS\)](#) och av [Donau Soja](#). Lidl Sverige samarbetar också nära med branschen och är en aktiv medlem av Samverkansplattform för Riskgrödor.

Som medlem av RTRS har Lidl möjlighet att positivt påverka organisationen och arbetet med att revidera RTRS-standarderna. Genom vårt medlemskap i Donau Soja stöder Lidl ansvarsfull odling av soja i Europa.

På det sättet hjälper vi till att öka marknadsandelen av hållbart odlad soja och utökar användandet av europeisk soja i våra leveranskedjor. Samtidigt kan vi effektivt hantera de sociala, ekologiska och ekonomiska utmaningarna associerade med sojaproduktion och -användning.



Du hittar mer information i [vårt> Betänkande om soja](#).

## Kakao

Lidl Stiftung är medlem av styrelsen för [> Det tyska initiativet avseende hållbar kakao](#).

Vårt medlemskap i det tyska initiativet avseende hållbar kakao med flera intressenter ger oss insikter om marknaden. Det gör även att vi kan arbeta med andra deltagare i leverantörskedjan för att säkerställa hållbar odling av kakao. Som en del av initiativet har vi åtagit oss att stötta tolv specifika mål som syftar till att bevara naturresurser och skydda biologisk mångfald i länder där kakao odlas.



Du hittar mer information i vårt [> betänkande om kakao](#).

## Cellulosa

Lidl Stiftung är medlem av [> Forest Stewardship Council \(FSC\)](#).

Vårt medlemskap i initiativet FSC med flera intressenter gör att vi kan samarbeta med andra aktörer i träleverantörskedjan. Vi drar nytta av dialogen som detta erbjuder och arbetar med de andra medlemmarna för att främja hållbart skogsbruk.



Du hittar mer information i vårt [> betänkande om cellulosa](#).

## Åtgärder bortom våra egna leverantörskedjor och råmaterial

Lidl arbetar också med andra aktörer i branschen såsom ideella organisationer, experter och lokalsamhällen. Hållbar råmaterialproduktion fri från avskogning kräver i synnerhet deltagande från lokalsamhällen och ursprungsbefolkning. De är inte bara de mest beroende av jordbruksråmaterial, utan de är också bland våra närmsta allierade när det gäller att bekämpa avskogning. En ny rapport från World Resources Institute (WRI) visar att risken för avverkning i skogar som säkert ägs av ursprungsbefolkningen är mycket lägre.<sup>15</sup> Genom samarbete strävar vi efter ett holistiskt tillvägagångssätt som ger oss ett effektivt sätt att hantera orsakerna och systemiska förhållanden som underlättar avverkning och förstörelse av naturliga ekosystem.

Direkta åtgärder behövs för att motverka pågående avskogning och förstörelse. Men Lidl kommer inte på egen hand kunna hantera de komplexa förhållanden som orsakar och underlättar avskogning. Vi kommer därför att gå bortom åtgärderna i våra egna leverantörskedjor som beskrivs här och arbeta för att främja råmaterialspecifika alternativ, certifieringssystem och standarder. Lidl och dess partners är aktiva på områden som miljöskydd, återplantering av skog och styrning för att systematiskt bekämpa avskogning.

### Arbeta tillsammans för att säkerställa leverantörskedjor utan avskogning

#### Miljöskydd

Åtgärder för att skydda och bevara dagens skogar och biologiska mångfald; registrera och övervaka åtgärderna

#### Återplantering av skog

Åtgärder för återplantering av skog och återställande av djur- och växtbiotoper

#### Styrning

Bra styrande åtgärder på global, nationell och regional nivå

Fungerande styrningsåtgärder på global, nationell och regional nivå är det enda sättet att stoppa avskogningen på vår planet. Lidl kommer därför att utnyttja sina kontakter i nationella och regionala regeringar samt internationella icke-statliga organisationer i de länder och regioner som för närvarande är röda områden avseende avskogning. Samarbete med privata och offentliga intressenter kommer att möjliggöra att vi kan stävja avskogningen och återställa nedbrutna skogar. Vi strävar också efter strängare lagstiftning och mer reglering för att kunna skydda skogar och skapa en enhetlig rättslig ram.

<sup>15</sup> World Resources Institute: 5 Maps Show How Important Indigenous Peoples and Local Communities Are to the Environment, 2017.

# Ordlista



# Ordlista

## Accountability Framework initiative (AFI)<sup>16</sup>

Denna NGO är det ledande initiativet för arbete med åtgärder för att skydda skogar och naturliga ekosystem och upprätthålla mänskliga rättigheter i globala leveranskedjor. Den startades 2016 av en diversifierad grupp av organisationer som tog fram ett ramverk för att etablera och driva implementeringen av etiska och ekologiska standarder i leveranskedjor.

## Fritt, föregående och informerat samtycke (Free, prior and informed consent (FPIC))<sup>17</sup>

En kollektiv mänsklig rättighet för ursprungsbefolkningar och lokala samhällen att ge och innehålla sitt samtycke innan någon aktivitet påbörjas som kan påverka deras rättigheter, mark, resurser, territorier, uppehållen och livsmedelssäkerhet. Det är en rätt som utövas genom representanter som de själva väljer och på ett sätt som överensstämmer med deras egna sedvänjor, värderingar och normer.

## Hög kolhalt (HCS)<sup>18</sup>

Mängden kol och biologisk mångfald som lagras i ett landområde enligt typen av vegetationstäckning. HSC Approach stratifierar vegetationen i landområdet i sex olika klasser genom att analysera satellitdata och markmätningar. De sex klasserna är: Skog med hög densitet, skog med medelhög densitet, skog med låg densitet, ung regenererande skog, buskar och rensat/öppet land. De första fyra klasserna anses vara potentiellt höga kolhaltsskogar.

## Högt konserveringsvärde (HCV)<sup>19</sup>

HCV är en beteckning av Forestry Stewardship Council som beskriver skogar med ett högt konserveringsvärde. Ett av följande värden måste finnas för att ett högt konserveringsvärde ska existera:

HCV 1 – Mångfald av arter: Koncentrationer av biologisk mångfald inklusive sällsynta, hotade eller utrotningshotade arter som är viktiga på global, nationell eller regional nivå.

HCV 2 – Ekosystem och mosaik på landskapsnivå: Intakta skogslandskap och stora ekosystem på landskapsnivå och ekosystemsmosaiker som är väsentliga på global, regional eller

nationell nivå, och som innehåller livskraftiga populationer av majoriteten av de naturligt förekommande arterna i naturliga mönster av fördelning och överflöd.

HCV 3 – Ekosystem och livsmiljöer: Inkluderar sällsynta, hotade och utrotningshotade ekosystem, livsmiljöer eller refugia.

HCV 4 – Kritiska ekosystemtjänster: Grundläggande ekosystemtjänster måste vara tillgängliga i kritiska situationer, inklusive skydd av vattenavrinningsområden och kontroll av erosion av sårbara jordar och sluttningar.

HCV 5 – Samhällsbehov: Platser och resurser som är avgörande för att tillfredsställa de grundläggande behoven för lokala samhällen eller ursprungsbefolkning (för uppehälle, hälsa, näring, vatten, etc.), som identifierats genom dialog med dessa samhällen eller ursprungsbefolkningar.

HCV 6 – Kulturella värden: Platser, resurser, livsmiljöer och landskap av globalt eller nationellt arkeologiskt eller historiskt värde, och/eller kritiska kulturella, ekologiska, ekonomiska eller religiösa/heliga betydelser för traditionella kulturer eller lokala samhällen eller ursprungsbefolkning, som identifierats genom dialog med dessa lokala samhällen eller ursprungsbefolkningar.

## Omvandling<sup>20</sup>

Omvandling är förändringen av ett naturligt ekosystem till en annan markanvändning eller en djupgående ändring i ett naturligt ekosystems uppsättning, struktur eller funktion av arter.

Avskogning är en form av omvandling (omvandling av naturskog). Omvandling inkluderar allvarlig nedbrytning av eller införandet av hanteringsmetoder som resulterar i väsentlig eller ihållande ändring av ekosystemens forna uppsättning, struktur eller funktion av arter. Ändringar av naturliga ekosystem som uppfyller denna definition anses vara omvandling oavsett om den är laglig eller inte.

<sup>16</sup> Accountability Framework: Home, 2019.

<sup>17</sup> Accountability Framework: Forest, 2019.

<sup>18</sup> High Carbon Stock Approach: The High Carbon Stock Approach.

<sup>19</sup> HCV Resource Network: Common Guidance for the Identification of High Conservation Values, 2013.

<sup>20</sup> Accountability Framework: Forest, 2019.

**Palmoljederivat** Komplexa, kemiska omvandlingsprocesser används för att producera palmoljederivat, som används som tensider eller emulgeringsmedel i exempelvis kosmetika och rengöringsprodukter. Emulgeringsmedel gör det möjligt att bland två helt icke-blandbara vätskor så som olja och vatten. Tensider är ytaktiva ämnen.

**Skog**<sup>21</sup> Mark som omfattar mer än 0,5 hektar med träd högre än 5 meter och en trädskrona som täcker mer än 10 % eller träd som kan nå dessa trösklar på plats. Det omfattar inte mark som till största del används för jordbruk eller annan markanvändning. Skogar inkluderar naturskog och trädplanteringar. För ändamålet att implementera åtaganden för avskogningafria a leverantörskedjor, ligger fokus på att förhindra omvandlingen av naturskogar.

**Skogsskövling/Avskogning**<sup>22</sup> Förlust av naturskogar som resultat av: 1) omvandling till jordbruk eller annan icke-skogsmark; 2) omvandling till trädplantering; 3) allvarlig och ihållande nedbrytning. Denna definition avser åtaganden för avskogningsfria leveranskedjor, som i allmänhet fokuserar på att förhindra omvandlingen av naturskogar. Allvarlig nedbrytning (scenario 3 i definitionen) utgör avskogning även om marken inte sedan används för icke-skogsmark. Förlust av naturskog som uppfyller denna definition anses vara avskogning oavsett om den är laglig eller inte. AFi:s definition av avskogning betyder "allvarlig skogsskövling" av naturskog där "allvarlig" används i betydelsen "total"; aggregerad; utan avdrag för återplantering eller annan kompensation."

**Slutdatum (avseende åtaganden för icke-skogsskövling och icke-omvandling)**<sup>23</sup> Datumet efter vilket avskogning eller omvandling gör att ett visst område eller produktionsenhet inte efterlever åtaganden för icke-skogsskövling respektive icke-omvandling.

**World Resources Institute (WRI)**<sup>24</sup> WRI är en global forskningsorganisation med fler än 1000 experter i 60 länder som arbetar med företag för att bevara naturresurser. Deras arbete fokuserar på sju kritiska frågor i gränssnittet mellan ekologi och utveckling, klimat, energi, livsmedel, skogar, vatten, städer och havet.

<sup>21</sup> Accountability Framework: Forest, 2019.

<sup>22</sup> Accountability Framework: Forest, 2019.

<sup>23</sup> Accountability Framework: Forest, 2019.

<sup>24</sup> World Resource Institute: What we do, 2019.



# Källor



# Källor

Accountability Framework:

## Hem

<https://accountability-framework.org/>

(åtkomst: 2021-02-17)

---

Accountability Framework:

## Skog

<https://accountability-framework.org/the-framework/contents/definitions/?definition=forest>

(åtkomst: 2021-02-17)

---

BBC:

## What is palm oil and why is it thought to be bad?

Publicerad 2018

<https://www.bbc.co.uk/newsround/39492207>

(åtkomst: 2021-02-17)

---

Business Insider:

## Chocolate is on track to go extinct in 40 years

Publicerad 2017

<https://www.businessinsider.com/when-chocolate-extinct-2017-12?r=US&IR=T>

(åtkomst: 2021-02-17)

---

Chatham House:

## Cocoa trade, climate change and deforestation

Publicerad 2017

<https://resourcetrade.earth/publications/cocoa-trade-climate-change-and-deforestation>

(åtkomst: 2021-02-17)

---

FAO:

## The State of the World's Forests

Publicerad 2020

<http://www.fao.org/state-of-forests/en/>

(åtkomst: 2021-02-17)

---

Federal Ministry of Food and Agriculture:

## Ausgewählte Ergebnisse der dritten Bundeswaldinventur. Wälder binden CO<sub>2</sub>

Publicerad 2012

<https://www.bundeswaldinventur.de/dritte-bundeswaldinventur-2012/hintergrundinformationen/waelder-binden-co2/>

(åtkomst: 2021-02-17)

---

Fibre2Fashion:

## Fashionable fabrics leading to deforestation

Publicerad 2014

<https://www.fibre2fashion.com/industry-article/7365/fashionable-fabrics-leading-to-deforestation>

(åtkomst: 2021-02-17)

---

HCV Resource Network:

## Common Guidance for the Identification of High Conservation Values

Publicerad 2013

[https://hcvnetwork.org/wp-content/uploads/2018/03/HCVCommonGuide\\_English.pdf](https://hcvnetwork.org/wp-content/uploads/2018/03/HCVCommonGuide_English.pdf)

(åtkomst: 2021-02-17)

---

High Carbon Stock Approach:

## The High Carbon Stock Approach

<http://highcarbonstock.org/the-high-carbon-stock-approach/>

(åtkomst: 2021-02-17)

---

World Resource Institute:

### **Vad vi gör**

<https://www.wri.org/our-work>

(åtkomst: 2021-02-17)

---

World Resources Institute:

### **5 Maps Show How Important Indigenous Peoples and Local Communities Are to the Environment**

Publicerad 2017

<https://www.wri.org/blog/2017/12/5-maps-show-how-important-indigenous-peoples-and-local-communities-are-environment>

(åtkomst: 2021-02-17)

---

WWF:

### **8 Things to know about Palm Oil**

Publicerad 2020

<https://www.wwf.org.uk/updates/8-things-know-about-palm-oil>

(åtkomst: 2021-02-17)

---

WWF:

### **Beef. Overview.**

Publicerad 2021

<https://www.worldwildlife.org/industries/beef>

(åtkomst: 2021-02-17)

---

WWF:

### **Deforestation Fronts. Drivers and Responses in a Changing World. Sammanfattning**

Publicerad 2020

<https://www.wwf.ch/sites/default/files/doc-2021-01/Deforestation%20Fronts%20summary%20English.pdf>

(åtkomst: 2021-02-17)

---

WWF:

### **Facts about soy production and the Basel Criteria**

Publicerad 2006

[https://www.wwf.org/assets/downloads/factsheet\\_soy\\_eng.pdf](https://www.wwf.org/assets/downloads/factsheet_soy_eng.pdf)

(åtkomst: 2021-02-17)

---

WWF:

### **Living Planet Report 2020**

Publicerad 2020

<https://www.wwf.de/living-planet-report>

(åtkomst: 2021-02-17)

---

WWF:

### **Stepping up? The continuing impact of EU consumption on nature worldwide**

Publicerad 2021

[https://www.wwf.org/assets/downloads/stepping\\_up\\_the\\_continuing\\_impact\\_of\\_eu\\_consumption\\_on\\_nature\\_worldwide\\_fullreport\\_low\\_res.pdf](https://www.wwf.org/assets/downloads/stepping_up_the_continuing_impact_of_eu_consumption_on_nature_worldwide_fullreport_low_res.pdf)

(åtkomst: 2021-06-17)

---

# Bildkällor

## Titelbild

disq, stock.adobe.com

---

## Sida 2

haveseen, stock.adobe.com

---

## Sida 4

Frank, stock.adobe.com

---

## Sida 7

Bildkind, stock.adobe.com

---

## Sida 13

Kalyakan, stock.adobe.com

---

## Sida 15

zoyas2222, stock.adobe.com

---

## Sista sidan

disq, stock.adobe.com



## Kontakt

Lidl Sverige KB  
Barkarbyvägen 5  
177 45 Järfälla

hallbarhet@lidl.se

## Mer information om CSR

[www.lidl.se](http://www.lidl.se)  
[www.lidl.se/hallbarhet](http://www.lidl.se/hallbarhet)

## Upphovsrättsmeddelande

Innehållet i detta dokument (inklusive text, bilder, foton, logotyper, mm.) och dokumentet i sig skyddas av upphovsrätt. Detta dokument och/eller dess innehåll får inte avslöjas, ändras, publiceras, översättas eller kopieras utan Lidl's skriftliga godkännande.

© Lidl Sverige KB