

Lidl Sveriges
styrdokument avseende
mänskliga rättigheter
och miljö (due diligence-
process)
**vid inköp av
kommersiella varor**



”

Vi menar att respekt för och främjande av mänskliga rättigheter samt miljöskydd är staters, företags och individers ansvar. Vi ser vårt ansvar som en process av ständig utveckling. Därför granskar och utvecklar vi regelbundet denna principförklaring.

”



Innehåll

1. Förord	4
2. Vår ansats	5
3. Process för due diligence	7
3.1 Identifiera risker och möjligheter.....	8
3.2 Definiera krav och processer.....	11
3.3 Implementera och kontrollera.....	13
3.3.1 Levnadslöner.....	17
3.3.2 Hållbar leverantörskedja för kakao.....	19
3.3.3 Hållbar leverantörskedja för fisk.....	20
3.3.4 Fairtrade-bananer.....	21
3.3.5 Hållbar leverantörskedja för soja.....	22
3.4 Förbättra.....	23
3.5 Kommunikation.....	24
4. Organisation och ansvar	26



1. Förord

Respekt för mänskliga rättigheter och miljöskydd utgör grunden för Lidl och är därmed en strategisk grundpelare för vår verksamhet – också när vi upphandlar våra kommersiella varor. För att ta vårt sociala och miljömässiga ansvar kommer vi även i framtiden att agera kraftfullt i hela värdekedjan.

Transparens är en förutsättning för detta. Därför informerar vi regelbundet om våra åtgärder inom ramen för vår hållbarhetsrapportering. För att regelbundet kunna utvärdera riskerna relaterade till inköp av kommersiella varor har vi fastställt en riskanalys. Med hjälp av denna kan vi identifiera risker i vår leverantörskedja över tid och agera på lämpligt sätt. Vi analyserar löpande våra åtgärder och vidareutvecklar dem på lämpligt sätt. Detta är särskilt viktigt givet att sociala och miljömässiga frågor relaterade till inköp förändras snabbt. Dialogen med våra intressenter är också till hjälp. Här ingår bland annat våra leverantörer, experter, frivilligorganisationer samt fackföreningar. För att ytterligare öka medvetenheten om sociala och miljömässiga frågor kommer vi att även i framtiden ordna regelbundna utbildningar och kurser tillsammans med våra medarbetare och affärspartner. Utöver det strävar vi efter att vidareutveckla befintliga partnerskap och initiativ samt inleda nya samarbeten.

Med dessa åtgärder och vår ansats vill vi fortsätta att förbättra levnadsvillkoren i våra leverantörskedjor.

Detta styrdokument har godkänts av företagsledningen för Lidl Sverige.

Johan Augustsson
Sverigechef Lidl Sverige KB

**Mer information om vårt
hållbarhetsarbete**

<https://om.lidl.se/hallbarhet>



2. Vår ansats

Som ett av världens största dagligvaruföretag går Lidl i spetsen för hållbar utveckling för att säkra morgondagens affärer. Världen står inför enorma utmaningar och mänskliga rättigheter och miljön behöver skyddas på global nivå. Exempelvis är två tredjedelar av de som lever i extrem fattigdom beroende av jordbruksarbete, och när det gäller miljö lever mänskligheten för närvarande över sina tillgångar. Lidl vill bidra med hållbara förbättringar och långsiktiga lösningar för dessa utmaningar genom att göra vårt sortiment mer hållbart, rättvist och sunt.

För att fastställa vad hållbar utveckling betyder för Lidl vid inköp av kommersiella varor har vi genom en strategisk analys tagit fram vision, uppdrag, fokusområden och konkreta åtgärder. Då vi utvecklat strategin har vi tagit hänsyn till kunders och samhällets förväntningar, frivilligorganisationers prioriteringar samt förändrad lagstiftning och vetenskap. Vid valet av åtgärder har vi även beaktat vilka effekter vi kan uppnå genom val av och påverkan på leverantörskedjor.

På så sätt har vi identifierat viktiga områden som är relevanta för vår verksamhet samt formulerat både aktuella och framtida utmaningar. När det gäller inköp är följande fokusområden centrala i strategin: klimatförändringar, vatten, cirkulär ekonomi, mänskliga rättigheter, råvaror, biologisk mångfald samt ansvarsfulla produkter.

Detaljhandels och livsmedelsproduktionens värdekedja blir alltmer mångskiftande och omfattar aktörer och företag från många länder. I denna alltmer globaliserade leverantörskedja finns största mänskliga och miljömässiga utmaningarna. Risker avseende mänskliga rättigheter har ofta komplexa orsaker och berör hela näringsgrenar. Exempelvis kan sociala risker inom arbetsmiljö, föreningsfrihet, icke-diskriminering och skäliga löner ofta bara hanteras med systematiska lösningar – det gäller också vid avvikelser från förbudet mot barn- och tvångsarbete. Därför samarbetar Lidl även med regeringar, andra företag, leverantörer och frivilligorganisationer för att delta aktivt i skapandet av ett hållbart framtida samhälle.



Samtidigt handlar det vid livsmedelsproduktion om att nyttja resurser så effektivt och miljöanpassat som möjligt. I en värld med ständigt växande befolkning är ansvarsfulla odlings-, skörde- och förädlingsmetoder en förutsättning för att nå både avkastningskrav och skydd av mark, luft, vattenresurser och biologisk mångfald. Därför vill vi anpassa vår resursanvändning efter planetens gränser och aktivt bidra till att bevara ekosystemen.

I detta styrdokument för ansvarsfulla inköp av kommersiella varor presenterar vi våra strategier för att minimera riskerna inom våra fokusområden, inklusive våra åtaganden och de konkreta åtgärder som vi vidtar.

Deklarationer, standarder och riktlinjer

Som ledande dagligvaruföretag tar vi ansvar för att respektera mänskliga rättigheter, skydda miljön och förebygga möjliga risker. Lidl Sveriges ansvar för mänskliga rättigheter och miljö baseras på vårt stöd för internationellt erkända ramverk, däribland följande:

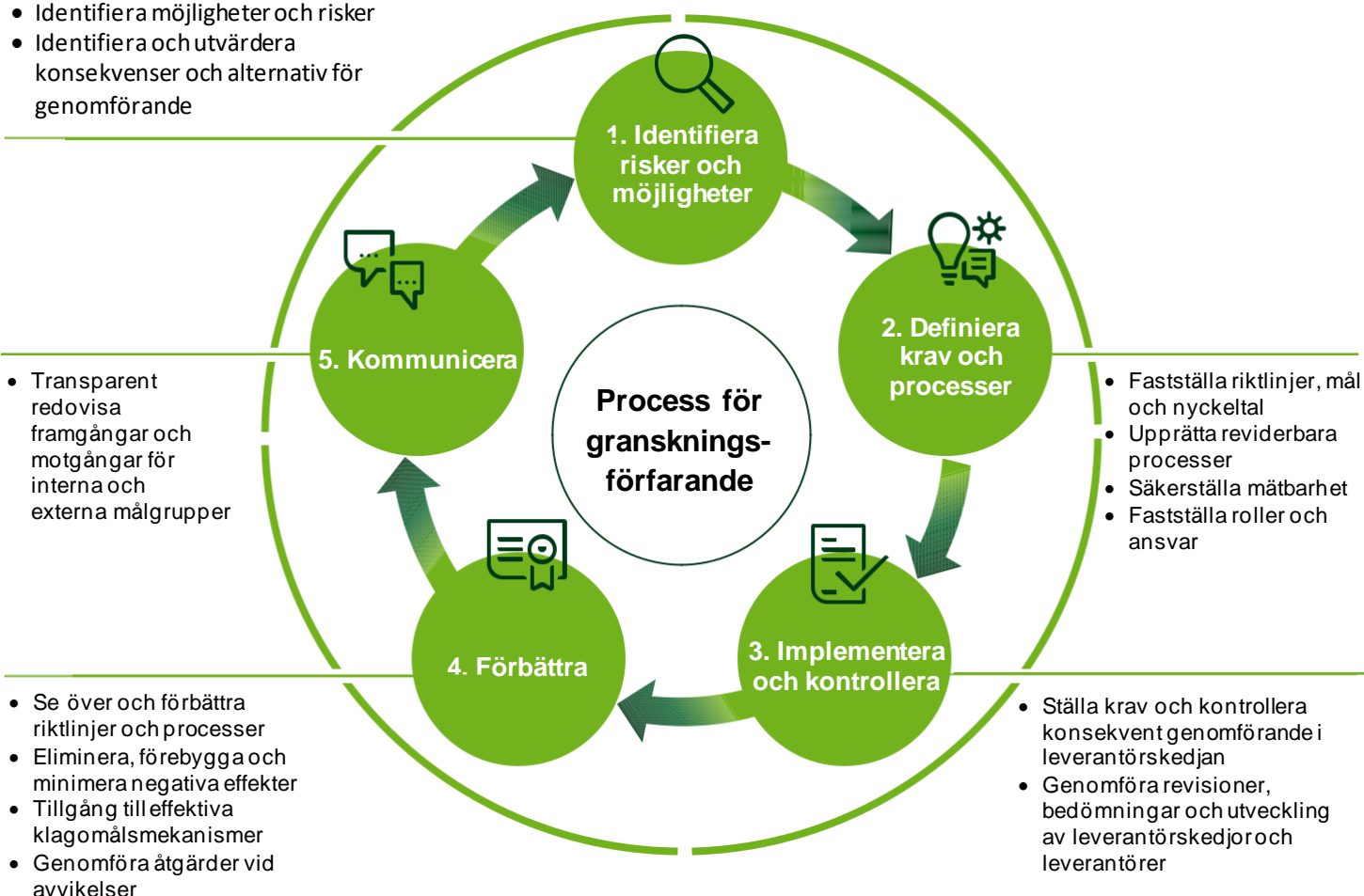
- **Allmän förklaring om de mänskliga rättigheterna**
- **FN:s globala mål för hållbar utveckling**
- **FN:s konvention om barnets rättigheter**
- **FN:s kvinnokonvention**
- **FN:s vägledande principer för företag och mänskliga rättigheter**
- **FN:s Women's Empowerment Principles**
- **Konventioner, grundläggande arbetsnormer och Internationella arbetsorganisationens (ILO) rekommendationer för arbetsnormer och sociala normer**
- **OECD:s riktlinjer för multinationella företag**
- **Dhaka-principerna för värdig migration**

Sedan 2006 utgör vår uppförandekod inte bara grunden för våra interna processer utan ingår även i avtalen med våra direkta leverantörer, detta eftersom vi delar ansvaret för våra leveranskedjor och deras effekter med alla våra leverantörer. Vi kräver att våra affärspartner ska vidta motsvarande åtgärder i sina leverantörskedjor och att uppförandekoden implementeras vidare i leverantörernas förhållande till sina respektive leverantörer. Lidl tillämpar nolltolerans mot tvångsarbete och barnarbete och följer konsekvent upp förmodade överträdelser.

3. Process för due diligence¹

Företagsledningen ansvarar för att strategin för ansvarsfulla inköp av kommersiella varor tillämpas strukturerat och konsekvent. Vi analyserar systematiskt risker avseende miljöpåverkan och brott mot mänskliga rättigheter i våra affärsprocesser och vid tillverkningen av egna märkesvaror. Baserat på resultaten vidtar vi åtgärder för att undvika och reducera negativa konsekvenser av vår verksamhet.

- Genomföra sortimentsbaserade väsentlighetsanalyser
- Identifiera möjligheter och risker
- Identifiera och utvärdera konsekvenser och alternativ för genomförande



¹ Begreppet syftar på granskningsförfarandet men kan på vissa ställen i texten ha den mer övergripande betydelsen "skäligen aktsamhet" eller "tillbörlig aktsamhet"

3.1 Identifiera risker och möjligheter

Vi utvärderar löpande befintliga och potentiella risker vid framställningen av våra produkter, utifrån Lidl's fokusområden för ansvarsfulla inköp. För att kunna bedöma de ekonomiska, miljörelaterade och sociala riskerna i vår leverantörskedja samt vidta lämpliga åtgärder strävar vi efter att göra riskerna mätbara.

Potentiella risker i produktionen av egna märkesvaror utvärderas utifrån olika index: Utöver världsfacket's ITUC:s Global Rights Index samt Global Slavery Index hämtar vi även data från FN:s livsmedels- och jordbruksorganisation liksom från Environmental Performance Index. Vidare för vi löpande dialog med externa intressenter och inhämtar expertis från bland annat frivilligorganisationer och fackföreningar. Tillsammans med dessa experter identifierar vi kvarvarande hinder för att säkerställa mänskliga rättigheterna, inklusive föreningsfriheten.

Vi identifierar även systematiskt risker i vår leverantörskedja. Därför genomför vi en långtgående sortimentsövergripande riskanalys där vi undersöker verksamheternas direkta negativa konsekvenser för de mänskliga rättigheterna samt beaktar miljörisker såsom vattenföroreningar eller utsläpp av växthusgaser. Vår analys omfattar givetvis alla förädlingssteg från råvara till tillverkning.

För att utvärdera befintliga risker eller faktiska konsekvenser kvantitativt, har vi fastställt kriterier och indikatorer för alla fokusområden. Det gör att riskerna blir mätbara och jämförbara: Exempelvis mäts klimatrisker utifrån utsläpp av växthusgaser i hela leverantörskedjan medan risken för förlust av biologisk mångfald uppskattas genom sannolikheten för artdöd i samband med livsmedelsframställning. Baserat på dessa faktorer och inköpsvolymerna får vi fram vilka leverantörskedjor som har flest risker, vilka förädlingssteg som innebär störst risker för arbetare och småbrukare samt var vår påverkan är som störst.

På nästa sida visas resultatet av den samlade riskbedömningen av vårt sortiment av egna märkesvaror där vi identifierat följande råvaruspecifika sociala och miljörelaterade risker.



Vår riskanalys: Råvaror, risker och relaterade länder

Här visas de råvaror som är mest strategiskt relevanta för Lidl, baserat på inköpsvolym, råvarornas huvudsakliga ursprungsländer samt sociala och miljörelaterade risker (enligt internationella riskindex).



BANANER

Sociala risker

- Barnarbete: Brasilien, Ecuador, Filippinerna
- Tvångsarbete: Indien, Indonesien
- Arbetstagarrättigheter: Brasilien, Filippinerna, Kina
- Diskriminering: Indien, Indonesien

Miljörisiker

- Biologisk mångfald: Ecuador, Indien
- Klimatpåverkan: Filippinerna, Indien
- Markanvändning, avskogning: Brasilien, Ecuador, Indonesien
- Vatten: Brasilien, Indien



BOMULL

Sociala risker

- Barnarbete: Indien, Turkmenistan, Uzbekistan
- Tvångsarbete: Indien, Pakistan, Uzbekistan
- Arbetstagarrättigheter: Indien, Pakistan, Uzbekistan
- Diskriminering: Indien, Pakistan

Miljörisiker

- Biologisk mångfald: Indien, Turkiet, USA
- Klimatpåverkan: Indien, Pakistan, USA
- Markanvändning och avskogning: Brasilien, Indien, Kina
- Vatten: Indien, Kina, USA



BLOMMOR & VÄXTER

Sociala risker

- Barnarbete: Etiopien, Kenya
- Tvångsarbete: Etiopien, Kenya, Thailand
- Arbetstagarrättigheter: Etiopien, Kina, Malaysia
- Diskriminering: Etiopien, Kenya

Miljörisiker

- Biologisk mångfald: Ecuador, Etiopien, Kenya
- Klimatpåverkan: Kenya, Thailand
- Markanvändning och avskogning: Colombia, Ecuador, Malaysia
- Vatten: Etiopien, Kenya, Kina



FISK

Sociala risker

- Barnarbete: Filippinerna, Thailand, Vietnam
- Tvångsarbete: Kina, Thailand, Vietnam
- Arbetstagarrättigheter: Indonesien, Thailand, Vietnam
- Diskriminering: Indonesien, Marocko, Mexiko

Miljörisiker

- Biologisk mångfald: Indien, Kina, USA
- Klimatpåverkan: Indien, USA
- Markanvändning, avskogning: Brasilien, Malaysia, Vietnam
- Vatten: Chile, Indien, Kina



HASSELNÖTTER

Sociala risker

- Barnarbete: Azerbajdzjan, Georgien, Turkiet
- Tvångsarbete: Georgien, Kina
- Arbetstagarrättigheter: Iran, Kina, Turkiet
- Diskriminering: Azerbajdzjan, Iran

Miljörisiker

- Biologisk mångfald: Georgien, Turkiet, USA
- Klimatpåverkan: USA
- Markanvändning och avskogning: Azerbajdzjan, Georgien, Kina
- Vatten: Azerbajdzjan, Iran, Kina



KAFFE

Sociala risker

- Barnarbete: Colombia, Etiopien
- Tvångsarbete: Colombia, Etiopien, Indonesien
- Arbetstagarrättigheter: Brasilien, Guatemala, Indonesien
- Diskriminering: Etiopien, Honduras, Indien

Miljörisiker

- Biologisk mångfald: Honduras, Indonesien, Vietnam
- Klimatpåverkan: Brasilien, Indien, Vietnam
- Markanvändning och avskogning: Brasilien, Colombia, Indonesien,
- Vatten: Brasilien, Indonesien, Vietnam



KAKAO

Sociala risker

- Barnarbete: Elfenbenskusten, Ghana, Nigeria
- Tvångsarbete: Elfenbenskusten, Ghana, Indonesien
- Arbetstagarrättigheter: Brasilien, Elfenbenskusten, Indonesien
- Diskriminering: Elfenbenskusten, Ghana, Indonesien

Miljörisiker

- Biologisk mångfald: Elfenbenskusten, Ghana, Indonesien
- Klimatpåverkan: Dominikanska Republiken, Nigeria
- Markanvändning och avskogning: Brasilien, Ecuador, Elfenbenskusten, Ghana
- Vatten: Brasilien, Ghana, Nigeria



PALMOLJA

Sociala risker

- Barnarbete: Elfenbenskusten, Nigeria
- Tvångsarbete: Indonesien, Malaysia, Thailand
- Arbetstagarrättigheter: Colombia, Indonesien, Malaysia
- Diskriminering: Guatemala, Indonesien, Papua Nya Guinea

Miljörisiker

- Biologisk mångfald: Ecuador, Indonesien, Papua Nya Guinea
- Klimatpåverkan: Indonesien, Malaysia, Thailand
- Markanvändning och avskogning: Indonesien, Malaysia, Thailand
- Vatten: Indonesien, Nigeria, Thailand



RIS

Sociala risker

- Barnarbete: Bangladesh, Indien, Vietnam
- Tvångsarbete: Indien, Thailand, Vietnam
- Arbetstagarrättigheter: Kina, Thailand, Vietnam
- Diskriminering: Indien, Indonesien, Myanmar

Miljörisiker

- Biologisk mångfald: Indien, Kina, Vietnam
- Klimatpåverkan: Indien, Myanmar, Vietnam
- Markanvändning och avskogning: Indien, Kina, Vietnam
- Vatten: Indien, Kina, Vietnam



SOJA

Sociala risker

- Barnarbete: Indien, Nigeria, Paraguay
- Tvångsarbete: Indien, Kina, Ukraina
- Arbetstagarrättigheter: Brasilien, Indien, Ukraina
- Diskriminering: Bolivia, Indien

Miljörisiker

- Biologisk mångfald: Argentina, Indien, Kina
- Klimatpåverkan: Indien, Kanada, USA
- Markanvändning och avskogning: Bolivia, Brasilien, Paraguay
- Vatten: Brasilien, Indien, Kina



TE

Sociala risker

- Barnarbete: Indien, Kenya, Sri Lanka
- Tvångsarbete: Indien, Kina, Sri Lanka
- Arbetstagarrättigheter: Indien, Kenya,
- Diskriminering: Indien, Kenya, Turkiet

Miljörisiker

- Biologisk mångfald: Indien, Kenya, Kina
- Klimatpåverkan: Indien, Kenya, Vietnam
- Markanvändning och avskogning: Indien, Indonesien, Kina
- Vatten: Indien, Kina, Vietnam



CELLULOSA

Sociala risker

- Barnarbete: Indonesien, Kina, Ryssland
- Tvångsarbete: Indonesien, Kina, Ryssland
- Arbetstagarrättigheter: Brasilien, Indonesien, Kina
- Diskriminering: Brasilien, Indonesien

Miljörisiker

- Biologisk mångfald: Indonesien, Kanada, Ryssland
- Klimatpåverkan: Japan, Kanada, USA
- Markanvändning och avskogning: Brasilien, Indonesien, Kina
- Vatten: Brasilien, Kina, USA

Identifierade risker för människa och miljö

Inom ramen för företagsledningens strategi har vi identifierat följande väsentliga risker för människa och miljö. Med detta som utgångspunkt har vi utvecklat effektiva steg för att minimera riskerna och kommer löpande att rapportera om åtgärderna i vår hållbarhetsredovisning.

Sociala risker

Barnarbete: Anställning av barn i skolpliktig ålder och under hälsofarliga arbetsförhållanden

Tvångsarbete: Människohandel, tvång, hotelser, undanhållande av lön, uppbyggnad av skuldbördor t.ex. genom höga förmedlingsavgifter vid upphandling av arbete

Otillräckliga arbetstagarrättigheter: Betalning under existensminimum, hälsoskador till följd av bristfälliga arbetskydd, inskränkningar av föreningsfriheten, inhumana arbetstider samt diskriminering, trakasserier eller övergrepp på arbetsplatsen

Diskriminering: Varje åtskillnad, uteslutning eller företräde på grund av t.ex. kön, religion, hudfärg eller härkomst som leder till ojämlig behandling eller ger negativa effekter

Miljörelaterade risker

Biologisk mångfald: Förlust av ekosystemtjänster och artmångfald

Klimatpåverkan: Sårbarhet för negativa effekter av klimatförändringar

Markanvändning och avskogning: Averkning av skogsområden till förmån för andra former av markutnyttjande, förlust av livsmiljöer

Vattenrisker: Vattenbrist, bristande tillgång till vattenförsörjning, vattenföroreningar


3.2 Definiera krav och processer

Att integrera riktlinjer och processer i ordinarie affärsprocesser för ansvarsfulla inköp är en central del av företagets due diligence. Endast så är det möjligt att framgångsrikt implementera de önskade förbättringarna.

När råvaruspecifika risker har identifierats och utvärderats, diskuteras dessa med Lidl's nationella inköpsorganisationer, strategiska leverantörer och relevanta frivilligorganisationer. Resultatet från sådana konsultationer publiceras i styrdokument som är bindande för inköp och samtliga leverantörer. Dessa finns att tillgå på vår webbplats. Dokumenten utvecklas kontinuerligt och fastställer mål och åtgärder för att förebygga eller minska sociala och miljörelaterade risker vid upphandling av råvaror.

Styrdokumentet integreras som bindande krav i våra inköpsrutiner. Dessutom får våra inköpare regelbunden utbildning om Lidl's mål avseende råvaror för att kunna ta hänsyn till dessa i sina inköpsbeslut.

Lidl kräver att alla inköpare ska följa riktlinjerna. Dessutom främjar vi aktivt informationsutbyte och för dialog med frivilligorganisationer och arbetstagarrepresentanter för att förbättra arbetsförhållandena i vår leverantörskedja samt garantera att de mänskliga rättigheterna respekteras



Fisk
Sedan **2014** har alla egna märkesvaror inom fryst fisk ställts om till **100 %** certifierad vara via **MSC** eller **ASC**.



KAKAO

Sedan **2016** har alla egna märkesvaror som innehåller kakao ställts om till **100 %** certifierad kakao via **UTZ, Rainforest Alliance, Fairtrade** eller **ekologisk** odling.



KAFFE

Sedan **2017** är **100 %** av vårt kaffesortiment inom egna märkesvaror omställt till certifierat kaffe via **UTZ, Rainforest Alliance, Fairtrade** eller **ekologisk** odling.

PALMOLJA

Sedan **2017** använder vi **enbart RSPO-certifierad och segregerad palmolja** för livsmedel under våra egna varumärken.



TE

Sedan **2018** är **100 %** av vårt te under egna varumärken av sorterna grönt, svart och rooibos certifierat via **Fairtrade, Rainforest Alliance, UTZ** eller **ekologisk** odling.



TE

Till slutet av **2020** eftersträvar vi att **50 %** av vårt ört- och fruktte under egna varumärken ska vara certifierade via **Fairtrade, Rainforest Alliance, UTZ** eller **ekologisk** odling – så snart råvarorna finns tillgängliga i respektive producentland och kvalitet.

CELLULOSA

Till slutet av **2020** eftersträvar vi en **omställning** till återvunna material eller FSC-certifierad nyfiber av alla pappersförpackningar och etiketter till våra egna märkesvaror samt artiklar av cellulosa inom near- och non-food. För vissa artiklar med begränsad tillgång på **FSC-certifierade** råvara kan i undantagsfall även **PEFC-certifierat material** komma att användas.

PALMOLJA

Till slutet av **2020** eftersträvar vi att **all palmolja** som ingår i egna märkesvaror som inte är livsmedel (**non-food och near food**) ska vara certifierad med **RSPO Mass Balance**.

3.3 Implementera och kontrollera

Vi ser genomförandet av due diligence som en dynamisk process vars omfattning och utformning löpande ska kontrolleras och utvecklas med hjälp av externa intressenter och partner (till exempel frivilligorganisationer och arbetstagarrepresentanter).

Vi fokuserar på att reducera eller undvika människorätts- och miljörelaterade risker vid tillverkning av egna märkesvaror. Dessa produkter står inte enbart för merparten av vår omsättning – vi har också direkt ansvar för dem. Vi integrerar insikterna från vår analys av leverantörskedjor i interna processer och riktlinjer för inköp. Vi tar också fram ett styrdokument för affärspartners. Styrdokumentet slår fast hur ledningssystem för socialt ansvar ska utformas för att stödja ansvar i hela leverantörskedjan. Vår hållning avseende hållbara leverantörskedjor gäller också vid inköp av externa märkesvaror och vi utgår från att kraven respekteras av externa varumärken.

För att effektivt motverka potentiella negativa konsekvenser och garantera respekten för de mänskliga rättigheterna i våra leverantörskedjor, måste alla involverade bidra. Följaktligen vill vi öka berörda medarbetares och affärspartners medvetenhet om Lidl's fokusområden genom särskilda utbildningar och kurser. Hållbarhetsansvarig på inköp håller regelbundet interna workshops för alla inköpare. Utöver det finns utbildningar för leverantörer som hålls av experter från organisationer såsom Rädda Barnen, GIZ, CARE eller Fairtrade.

Med utgångspunkt i vår ambition kring ansvarsfulla inköp kräver vi att våra partners konsekvent genomför alla åtgärder. Här ingår också kontroll och utvärdering av våra leverantörer med hjälp av kriterier för ansvarsfulla inköp samt genomförande av oberoende revisioner.

Utöver certifiering är vi även aktivt engagerade för en mer hållbar råvaruproduktion inom livsmedelssegmentet. Vi stödjer olika projekt med utgångspunkt i våra leverantörskedjor och främjar framförallt utbildning inom hållbara odlingsmetoder för småbrukare.

Vi är medvetna om att många riskutsatta leverantörskedjor sysselsätter främst kvinnor och att dessa kvinnor, delvis av olika lands- eller branschspecifika skäl, löper särskilt stor risk för människorättskränkningar. Därför har Lidl Sverige undertecknat FN:s Women's Empowerment Principles.

FN:s Women's Empowerment Principles

Väsentliga risker: Diskriminering

År 2020 undertecknade Lidl Sverige FN:s Women's Empowerment Principles (WEP). Dessa principer är ett gemensamt initiativ från UN Women och FN:s Global Compact. Det är det första globala initiativet som specifikt berör främjande och stärkande av kvinnor i leverantörskedjor och företag. Det riktar sig till företag och koncerner och omfattar följande sju principer för att stärka kvinnor i företag:

1. Etablera jämställt ledarskap på hög nivå
2. Behandla alla män och kvinnor på arbetsplatsen rättvist – respektera och stöd mänskliga rättigheter och icke-diskriminering
3. Säkerställ alla manliga och kvinnliga arbetares hälsa, säkerhet och välbefinnande
4. Främja utbildning, träning och kompetensutveckling för kvinnor
5. Implementera entreprenörskap, supply chain management och marknadsföring som stärker kvinnor
6. Främja jämlikhet genom initiativ i lokalsamhället samt politisk påverkan
7. Mät och redovisa öppet framsteg för jämställdhet

Det är glädjande att jämlikhet och jämställdhet, som är så viktiga områden för oss, tillmätts allt större betydelse.

Lidl vill stärka kvinnor i leverantörskedjan. Därför fokuserar vi exempelvis, inom ramen för ett projekt i Guatemala, på att stärka kvinnors roll i kaffeproduktion, medan främjandet av småskaliga kaffeodlingar i kooperativ står i centrum i Bolivia. På Elfenbenskusten fokuserar ett projekt på hållbara odlingsmetoder för kakaoframställning – bara genom denna åtgärd har vi nått 18 000 småbrukare (se 3.3.2 Hållbar leverantörskedja för kakao). Som del av Lidls sojainitiativ stödjer vi dessutom småbrukare i Brasilien med att producera hållbar soja (se 3.3.5 Hållbar leveranskedja för soja).

Syftet med alla dessa projekt är att stärka råvaruproducenterna och utveckla deras kunskap och färdigheter, så att de kan få högre inkomster och anpassa sig till klimatförändringarnas effekter i tid. Vi genomför projekten tillsammans med etablerade partner såsom Fairtrade, CARE, UTZ, RTRS och GIZ.

Vi är övertygade om att det krävs samarbete med frivilligorganisationer, experter och andra företag för att uppnå ändamålsenliga och långsiktiga förbättringar i leverantörskedjorna. Därför skapar vi nätverk med relevanta aktörer, ingår partnerskap med intressenter eller medverkar i befintliga flerpartsinitiativ. Lidl är exempelvis medlem i styrelsen för RTRS (Round Table for Responsible Soy), aktiv medlem i World Banana Forum, grundande medlem och till dags dato, styrelsemedlem i Forum Nachhaltiger Kakao, deltagare i den tekniska rådgivande kommittén för GLOBALG.A.P GRASP samt medlem i arbetsgrupper inom Accord on Fire and Building Safety in Bangladesh, ACT samt RSPO.



En annan viktig del i vår strategi är oberoende kontroller, till exempel inom ramen för våra certifieringar eller genom sociala revisioner. Vi inser att kontroll som enda metod har begränsad möjlighet att förbättra arbetsförhållanden eller visa på okända överträdelser, exempelvis tvångsarbete. Trots det är oberoende kontroller ett viktigt verktyg för att upptäcka potentiella risker och att målmedvetet analysera situationen i leverantörskedjan. Därför genomför vi riskbaserade sociala revisioner av leverantörskedjan enligt SEDEX. Revisionerna avser vårt livsmedelssegment och syftar till att kontrollera och ständigt förbättra arbetsförhållandena. Inom ramen för revisionerna, som kan ta flera dagar, bedömer oberoende granskare på plats om föreskrifterna avseende hälsa, lagstadgade arbetstider, arbetstagarrättigheter och andra riktlinjer efterlevs.

I våra leverantörskedjor för frukt och grönt samarbetar vi med GLOBALG.A.P GRASP. Den externa granskningen gör att vi kan bedöma samtliga våra jordbrukare med grundläggande sociala indikatorer.

Inom non-food kontrollerar vi regelbundet människorättsnormer och genomför årligen oberoende sociala revisioner genom BSCI hos alla producenter av egna märkesvaror i tillverkningsländer utanför Europa. Vi utvärderar systematiskt resultaten av dessa revisioner och fattar inköpsbeslut baserat på resultaten.

Vi kommunicerar givetvis våra förväntningar även till leverantörer inom non-food. Vi kräver bland annat att de proaktivt ska förebygga barnarbete och tvångsarbete, exempelvis enligt vår policy för ansvarsfull rekrytering (Responsible Recruitment Policy).

Inom non-food engagerar vi oss också i olika projekt och främjande åtgärder för att möta de miljömässiga och sociala utmaningarna inom framför allt textilproduktion: låga standarder för arbete och miljö samt en hög förbrukning av råvaror, kemikalier, energi och vatten.

Mellan 2009 och 2019 genomförde vi tillsammans med partnern GIZ (Deutsche Gesellschaft für Internationale Zusammenarbeit) projekt för runt 200 leverantörer i Bangladesh och Kina, där vi förmedlade normer avseende miljö, arbete och säkerhet. Därigenom kunde vi bland annat nå målen i Greenpeace Detox-kampanj, som Lidl anslöt till 2014. För att nå en långsiktigt bättre standard inom säkerhet och brandskydd i textilfabriker i det viktiga tillverkningslandet Bangladesh har Lidl undertecknat Bangladesh Accord on Fire and Building Safety, det internationella avtalet för brand- och byggnadsskydd. Förutom detta satsar vi på att förbättra miljömässiga och sociala förhållanden direkt för produkter och råvaror, exempelvis med vår Cradle-to-Cradle™-kollektion med textilprodukter som är helt nedbrytbara.

Lidl strävar efter att samarbeta med sina affärspartners för att förbättra situationen om arbetares rättigheter kränks i leverantörskedjan. Affärsrelationer avslutas på grund av människorättskränkningar först då alla andra alternativ har prövats. För att bättre förstå konsekvenserna av kränkningar av de mänskliga rättigheterna i vår leverantörskedja kompletterar vi sociala revisioner med konsekvensanalyser avseende sociala frågor, så kallade human rights impact assessments. Dessa görs tre gånger per år och finns publikt tillgängliga.

På följande sidor presenterar vi ett urval konkreta exempel och förklarar de åtgärder som vi vidtagit i de berörda leverantörskedjorna, mot bakgrund av identifierade risker.



3.3.1 Levnadslöner

Väsentliga risker: Diskriminering, låga löner

Lidl ser levnadslön som en mänsklig rättighet – det är en grundläggande förutsättning för anställda eller arbetare att skapa en anständig levnadsstandard för sig och sina familjer. Hundratals miljoner människor i världen lever dock fortfarande i fattigdom. Ofta är lönerna eller inkomsterna för låga för att räcka till de basala behoven. I synnerhet kan jordbrukare i mindre utvecklade länder knappt leva på sina arbeten, trots sina viktiga insatser för värdeskapandet i världen.

En lön eller inkomst ska räcka till mat, vatten, bostad, utbildning, hälso- och sjukvård, kläder och andra grundläggande behov. Dit räknas även sparande för oväntade händelser.

Redan i 2006 års uppförandekod tydliggjorde Lidl målet att betala löner som människor kan försörja sig på. Därefter har vi tagit ställning för bättre löner, bland annat genom våra Fairtrade-certifierade produkter.

Den viktigaste utmaningen kvarstår: hur vi tillsammans med andra aktörer kan verka för att fler människor i våra leverantörskedjor ska få en lön eller inkomst som det går att leva på. Lidl har ingått en frivillig överenskommelse med andra företag avseende rättvisa inkomster och löner. Tillsammans har vi åtagit oss att genomföra följande nyckelaktiviteter och vi ska utbilda våra partners och inköpare inför implementeringen av åtgärderna:

- **Främja acceptans på företagsnivå**

Vi säkrar att alla berörda i vårt företag utvecklar en förståelse för det akuta behovet av levnadslöner.

- **Förankring i riktlinjer för hållbarhet**

Målet för våra egna riktlinjer är att implementera levnadslöner i våra globala leverantörskedjor. Vi har tydligt tagit ställning för detta i vår uppförandekod sedan 2006.

- **Öka transparensen i leverantörskedjorna**

Vi vill uppnå ökad transparens för att bättre kunna utvärdera våra egna märkesvarors påverkan på löner och inkomster. För mer information om våra konkreta planer för ökad transparens, se 3.5 Kommunicera.





- **Identifiera risker**

Vi ska få ännu bättre förståelse för de råvaror, inköpsregioner och leverantörskedjor som är förknippade med särskilt hög risk för låga inkomster och löner till producenter.

Inom ramen för vårt medlemskap i [Fruit Juice Platform](#) stöder vi för närvarande en studie i Brasilien som ska identifiera inkomst- och löneskillnader inom apelsinodling.

- **Identifiera och minska inkomst- och löneskillnader**

Vi genomför analyser av inkomst- och löneskillnader på producentnivå i våra globala högriskeleveranskedjor.

I och med utvecklingen av WayToGo-choklad 2019 medverkar Lidl direkt till högre inkomster för ghananska kakao odlare. Inkomsten för kakao odlare i Ghana motsvarade 2018 endast 52 procent av en inkomst som klassas som levnadslön. Inom ramen för partnerskapet med Fairtrade, jordbrukskooperativet Kuapa Kokoo och frivilligorganisationen Rikolto, betalar Lidl en premie i Ghana för varje ton kakao som ska användas i WayToGo-choklad, vilket går utöver Fairtrade-premien. Pengarna ska gå till projekt som varaktigt förbättrar småbrukarnas inkomster. Vårt projekt kommer att nå 440 småbrukare redan under det första året, varav en fjärdedel är kvinnor.

- **Främja ansvarsfulla inköpsrutiner**

Vi analyserar möjliga konsekvenser vid minskade inkomst- och löneskillnader i riskutsatta leverantörskedjor. Baserat på resultaten kommer vi utveckla ansvarsfulla inköpsrutiner och tillhörande strategier för implementering i nära samarbete med våra inköpare och leverantörer.

Som första tyska dagligvarukedja har Lidl anslutit till initiativet Action Collaboration Transformation. [ACT](#) är det första globala avtalet som förespråkar kollektivavtal för textilindustrin i produktionsländer. Lönerna som förhandlas fram i detta sammanhang kommer att stödjas av ansvarsfulla inköpsrutiner bland de deltagande företagen. ACT har också utvecklat en mekanism för att utvärdera effekten av initiativet: textiltillverkare och arbetstagarrepresentanter bedömer hur effektivt företag utför sina uppgifter och möjliggör motsvarande högre löner. Till en början fokuserar ACT på Kambodja, Myanmar, Bangladesh och Turkiet.

- **Utvärdera effekter**

Vi identifierar och testar metoder för en effektiv analys och bedömning av effekterna av vår strategi för producenternas inkomster och löner.



3.3.2 Hållbar leverantörskedja för kakao

Väsentliga risker: Barnarbete, tvångsarbete, låga löner, klimatförändringar, förlust av biologisk mångfald, avskogning

Kakao är en viktig råvara för vårt sortiment. Vår riskanalys visar att såväl människorättsrisker och miljörelaterade risker förekommer i leverantörskedjan, framförallt i samband med odling. I de viktigaste produktionsländerna i Västafrika är kakaoproduktionen ofta förenad med kränkningar av de mänskliga rättigheterna i form av barnarbete, tvångsarbete och orättvis betalning under existensminimum. Dessutom hotas inkomsterna av kraftiga prissvängningar för de småbrukare som skördar 90 procent av världens kakaoproduktion. De miljörelaterade riskerna uppkommer genom avskogning av tropiska regnskogar och andra förändringar av markanvändningen. I Västafrika ökade odlingsarealen för kakao med över 107 procent mellan 1961 och 2011 – detta är den främsta orsaken till förlusten av regnskogsområden i denna region. Avskogningen leder till höga utsläpp av växthusgaser och äventyrar därmed inte bara ekosystemen utan också lokalbefolkningens levnadsvillkor.

För att motverka dessa konsekvenser i leverantörskedjan kräver vi först och främst att våra leverantörer följer Lidl's uppförandekod. Vi förespråkar dessutom inköp av kakao från certifierade odlingar, exempelvis enligt Fairtrades principer. De garanterar bättre priser för småbrukarfamiljer och anständiga arbetsförhållanden för plantagearbetare i utvecklings- och tillväxtländer. Samtidigt respekteras skyddet av skogar och ekosystem vid odling enligt Fairtrade-principer. Sedan slutet av 2016 köper Lidl Sverige all kakaoråvara till egna märkesvaror från certifierade odlingar.

Lidl Sverige erbjuder även ekologiskt odlad kakao. Detta bidrar till att skydda klimatet och de omgivande ekosystemen. Flera ekologiska märkningar innehåller även sociala kriterier.

För att aktivt främja en miljömässigt och socialt ansvarsfull odling har Lidl finansierat i samarbete med GIZ även uppbyggnaden av ett utbildningscentrum för kakaodlare och -småbrukare i Elfenbenskusten mellan 2012 och 2019. Utbildningen om hållbara och lönsamma odlingsmetoder nådde 18 000 jordbrukare.

Småbrukarnas inkomstsituation är alltfjämt en väsentlig utmaning. Med WayToGo-projektet har Lidl år 2019 som första dagligvaruföretag i världen ett eget varumärke med målet att direkt höja ghananska kakaodlares inkomster.

För att lyckas med det har Lidl gått samman med Fairtrade, kooperativet Kuapa Kokoo och frivilligorganisationen Rikolto. Projektet ska specifikt förbättra lönesituationen för ghananska kakaodlare. Lidl betalar en extra Fairtrade-premie som ger högre inkomster. Det speciella med projektet är att kakaons ursprung kan spåras ända till odlingskooperativen i Ghana som producerar kakaon för den Fairtrade-certifierade chokladkakan. Vi och våra affärspartner har besökt dessa kooperativ och på så sätt fått djupare inblick i deras arbete.

Vår WayToGo-choklad säljs redan i Belgien och Nederländerna och kommer att finnas på Lidl i alla europeiska länder. Med detta projekt markerar vi än en gång vårt engagemang för rättvis handel.

Ytterligare information om våra insatser i leverantörskedjan för kakao finns i [policyn för mer hållbara inköp av kakao](#).



3.3.3 Hållbar leverantörskedja för fisk

Väsentliga risker: Tvångsarbete, resursslöseri, förlust av biologisk mångfald

Vår riskanalys visar att skydd av fiskbestånd och stöd till utsatta arbetare spelar en viktig roll i fiskerisektorn. Haven stabiliserar klimatet och utgör livsmiljö för många djur- och växtarter. Fisk är i sin tur en viktig näringskälla för miljoner människor och i många utvecklingsländer är fisk till och med den viktigaste proteinkällan. Enligt FN:s livsmedels- och jordbruksorganisation (FAO) anses 33 procent av de kommersiellt nyttjade fiskbestånden vara överexploaterade medan 60 procent är maximalt utnyttjade (status per juli 2018). Överfisket hotar inte bara miljoner människors näringskälla utan äventyrar också den biologiska mångfalden.

Lidl intar ett ansvarsfullt förhållningssätt till fiskeprodukter. Följaktligen fäster vi stor vikt vid att bevara och skydda de globala marina ekosystemen. Att skydda människor och deras arbetstagar-rättigheter i produktionen hör också till våra åtaganden.

MSC-märkningen säkerställer att fiskbestånden håller sig på en hållbar nivå. Bland kriterierna för märkningen ingår att använda fiskeredskap på ett ansvarsfullt sätt samt att minimera bifångster och på så sätt bevara livsmiljön för fisk och andra

vattenlevande djur. Dessutom säkerställer MSC-märkningen att alla leverantörer kontrolleras avseende styrdokumenterna om tvångs- och barnarbete.

ASC är en märkning för fisk och skaldjur från odlingar som tillämpar ansvarsfulla odlingsmetoder med begränsad påverkan på människor och miljö.

Lidl stödjer dessa organisationer men kräver samtidigt att de ska vidareutvecklas. Därför värdesätter vi att det enligt MSC 2020 är obligatoriskt för innehavare av MSC-certifikat att genomföra sociala revisioner (SMETA, BSCI eller SA8000) i högriskländer.

Lidl tar avstånd från olagligt, orapporterat och oreglerat fiske (IUU Fishing: Illegal, Unreported and Unregulated Fishing) samt från illegala fiskerimetoder. Lidl kräver av sina fiskleverantörer att produkterna ska vara spårbara i hela leverantörskedjan. Därför bör de välja arbetssätt med låg risk och avstå råvaror från IUU-fiske. Ytterligare information finns i vår [policy för hållbara inköp av fisk och skaldjur](#).



3.3.4 Fairtrade-banuner

Väsentliga risker: Låga löner, diskriminering, arbetstagar rättigheter, klimatförändringar, vattenförbrukning

Banuner är den färska frukt som konsumeras mest i världen. Konventionell bananodling medför dock betydande miljörisker såsom förlust av biologisk mångfald och extrem minskning av de olika banansorter som handlas. Bland de sociala riskerna märks överträdelser av arbetsrätt och alltför låga löner för plantagearbetare. Genom att satsa på Fairtrade-certifierade bananer vill vi bidra till bättre levnads- och arbetsförhållanden för producenterna samt till striktare miljöregler i odlingsländerna. Därför har Lidl Sverige ökat utbudet Fairtrade-bananer och tagit ansvar för hållbarare produktion av våra produkter. Sedan sommaren 2019 erbjuder vi Fairtrade-märkta ekologiska och konventionella bananer i alla våra butiker. I och med det har Lidl nått ännu en milstolpe i utvecklingen av vårt hållbara sortiment.

Rättvis handel påverkar hela förädlingskedjan och samtliga produktionsområden i ursprungsländerna. För att certifieras måste producenter och bananplantager uppfylla vissa sociala, miljömässiga, ekonomiska och demokratiska normer. Exempelvis måste de gradvis höja lönerna till existensminimum, efterleva regler avseende arbets- och hälsoskydd, bekämpa diskriminering på grund av kön och könsrelaterat våld samt bedriva hållbarare jordbruk. Hela kollektivet gynnas när en Fairtrade-premie betalas ut – pengarna finansierar bland annat utbildning för plantagearbetare, nya skolor för barn samt utbyggnad av infrastrukturen.

Lidl arbetar inte bara med att förbättra förhållandena på bananodlingar. Genom medlemskap i organisationer och flerpartsinitiativ bidrar vi tillsammans med andra företag och aktörer också till positiv utveckling i odlingsländerna. 2016 gick vi som första lågprisledja med i World Banana Forum. Därmed bidrar vi aktivt till bättre produktions- och arbetsvillkor i banansektorn.

Sist men inte minst vidtar vi med våra samarbeten seriösa åtgärder för att åstadkomma levnadslöner i banansektorn. I samarbete med World Banana Forum och Global Living Wage Coalition ska vi fastställa riktvärden för levnadslöner. Dessa ska implementeras genom krav på Fairtrade-certifiering. Samtidigt kan Fairtrade-premien användas för direkta inkomstökningar. Flerpartsinitiativen utgör även starka intresseorganisationer för producenterna.



3.3.5 Hållbar leverantörskedja för soja

Väsentliga risker: Diskriminering, avskogning, förlust av biologisk mångfald

Den globala efterfrågan på soja har ökat avsevärt de senaste åren. Soja används huvudsakligen som djurfoder till bland annat fjäderfän, grisar och nötkreatur. Den höga efterfrågan innebär negativa effekter då skogar avverkas till förmån för sojaodling. Därmed krymper livsmiljön för växter och djur och den biologiska mångfalden hotas alltmer. Dessutom utarmas marken av monokultur medan den intensiva användningen av bekämpningsmedel leder till jorderosion. Denna miljöpåverkan får negativa konsekvenser för lokalbefolkningen, som även delvis påverkas av konflikter avseende markanvändningsrättigheter.

Hittills finns det endast små mängder hållbarare och icke genmodifierad soja tillgänglig. För att successivt öka andelen startade Lidl 2017 ett internationellt sojainitiativ. I samarbete med frivilligorganisationen ProTerra Foundation finansierar Lidl övergången till en mer hållbar och GMO-fri sojaodling i största produktionslandet Brasilien. Uteslutande GMO-fri soja certifieras enligt ProTerras standard. Standarden ställer krav på mer hållbara odlingsmetoder och främjar bättre arbetsvillkor och skydd av samhällen genom specificerade kriterier så som arbetssäkerhet och förbud mot barn- och tvångsarbete.

2019 utökades Lidls sojainitiativ till att innefatta partnerskap med organisationen Donau Soja. Donau Soja är engagerad inom sojaodling i Donauregionen och med varumärket Europe Soya siktar de på att starta odlingar över hela Europa. Programmet främjar GMO-fri, hållbar och regional proteinförsörjning. Inom ramen för ett proteinpartnerskap ger Lidl ekonomiskt stöd till sojaodlare i Kroatien och Serbien som ställer om till certifierad soja.

Sedan 2018 är Lidl Sverige medlem i Sojodialogen, ett branschöverskridande svenskt initiativ som verkar för utveckling och efterfrågan av ansvarsfullt producerad soja.

3.4 Utveckling

Vi utvärderar löpande effekterna av våra åtgärder och utvecklar dem utifrån resultaten. Det ständiga utbytet med våra intressenter samt specialistkunskaperna hos våra partners, leverantörer och frivilligorganisationer bidrar till processen. Dessutom följer vår hållbarhetsansvarig på inköp utvecklingen genom övervakning och regelbunden rapportering. Kunskaperna från dessa dialoger används för att implementera vår due diligence process.

Välfungerande klagomålsmekanismer och korrigerande åtgärder spelar en viktig roll för implementeringen då den som upptäcker eller drabbas av möjliga människorättskränkningar måste ha tillgång till en lämplig kontaktpunkt. Vi är övertygade om att effektiv klagomålshantering kan bidra till tidig upptäckt av avvikelser och ändamålsenlig uppföljning i samband med människorättskränkningar. Därför följer Lidl FN:s vägledande principer för företag och mänskliga rättigheter (UNGP) och tillämpar en legitim, fritt tillgänglig, lagenlig, transparent, lättförståelig och balanserad klagomålsprocess som baseras på utbyte och dialog och som samtidigt utgör en källa till kontinuerligt lärande för oss. Dessa klagomålsmekanismer är en del av vår uppförandekod.

Lidl Sverige har möjliggjort anmälan av människorättsliga, sociala och miljörelaterade överträdelser och inrättat ett webbaserat rapporteringssystem. Alla inkommande anmälningar hanteras av en oberoende ansvarig för efterlevnad. Det webbaserade rapporteringssystemet nås via följande länk: [till rapporteringssystemet online](#).

Lidl Sverige kommer införa ytterligare särskilda klagomålsmekanismer för särskilt riskutsatta leverantörskedjor. Exempelvis deltar Lidl aktivt i en arbetsgrupp inom Bangladesh Accord on Fire and Building Safety med syfte att utveckla en lämplig klagomålsmekanism för textilarbetare i Bangladesh.



3.5 Kommunikation

Vi åtar oss att i vår hållbarhetsredovisning kontinuerligt och utförligt informera interna och externa målgrupper om utmaningar, framsteg och de senaste resultaten. Inom ramen för vår transparenta redovisning åtar vi oss följande:

- Vi genomför regelbundna riskanalyser av våra leverantörskedjor för hela sortimentet. Resultaten utvärderas kontinuerligt och från och med 2020 kommer de också att publiceras. Vi diskuterar även riskanalyserna med våra intressenter varje år.

- **2020** arbetar vi med en process för att främja levnadslöner, våra globala leverantörskedjor och därigenom minska löneskillnaderna ytterligare. För detta syfte har vi redan påbörjat insatser inom följande leverantörskedjor:

- Leverantörskedjan för apelsiner i Brasilien (inom ramen för CSR Juice Platform)
- Leverantörskedjan för kakao i Ghana (inom ramen för WayToGo-Projects)
- Leverantörskedjan för bananer i Ecuador (inom ramen för Fairtrade-partnerskap)
- Leverantörskedjan för textilier i Kambodja, Myanmar, Bangladesh och Turkiet (inom ramen för [ACT](#))

Utöver dessa omfattande projekt genomför vi löpande program som ska stödja kvinnor, småbrukare och arbetare i prioriterade leverantörskedjor och öka deras möjlighet till levnadslön. För detta vill vi främja utvecklingen av ett riktmärke för levnadslön/inkomst.

Från och med maj **2020** ökar vi transparensen i våra leverantörskedjor och lämnar mer information om våra förstaledsleverantörer. Här ingår namnen på och adresserna till tillverkarna av egna märkesvaror inom food och non-food.

- Före slutet av **2021** ska vi genomföra tre konsekvensanalyser avseende sociala frågor, så kallade human rights impact assessments, i våra högriskleverantörskedjor. Tyngdpunkten ligger på hur vår verksamhet kan inverka på människorättsrisker, framförallt avseende kvinnor, småbrukare och arbetare. Vi inleder med studier om te i Kenya, bananer från Sydamerika och bär i Spanien. I denna process kommer vi att samarbeta med intressenter, inklusive frivilligorganisationer, arbetstagarrepresentanter och lokalsamhällen. Resultaten från de tillhörande åtgärdsplanerna kommer att publiceras.

- Från och med **2021** kommer vi genomföra dessa analyser tre gånger om året fram till 2025. Vår strategi kommer därigenom att granskas kontinuerligt och vidareutvecklas med tillämpning av globalt erkända metoder.

- Vi planerar att underlätta tillgången till transparenta klagomålsmekanismer och möjliggöra effektiva korrigerande åtgärder för potentiellt drabbade och särskilt riskutsatta leverantörskedjor före utgången av **2021**.

- I slutet av **2021** kommer vi publicera bolagets ståndpunkt avseende jämställdhet i leverantörskedjan.

4. Organisation och ansvar

Företagsledningen för Lidl Sverige ansvarar för due diligence. Inköp ansvarar för genomförandet inom landsorganisationen, och specialavdelningarna utbyter regelbundet information. Externa experter ger råd och stödjer företaget med att fastställa åtgärder och mål för implementering av due diligence.

