

Inköbspolicy

Leverantörsled fria från avskogning

Lidl Sverige KB

**GÖR
FRAMTIDEN
GODARE**



Innehåll

Vårt ansvar för avskogning och omvandling	4
Bakgrund	6
Vårt engagemang	10
Vårt engagemang för skogen och skogarnas ekosystem	11
Överblick över vår tre-pelarstrategi	12
Prioritera kritiska råvaror och undvika avskogning	15
Strategi för palm(kärn)olja	16
Strategi för soja	18
Strategi för kakao	20
Strategi för kaffe	21
Strategi för trä och cellulosa	23
Strategi för naturgummi	25
Strategi för nötkött	26
Lidls engagemang för skogar och ekosystem	27
Våra andra aktiviteter	28
Dialog med alla berörda parter	29
Ordlista	30
Källor och länkar	31



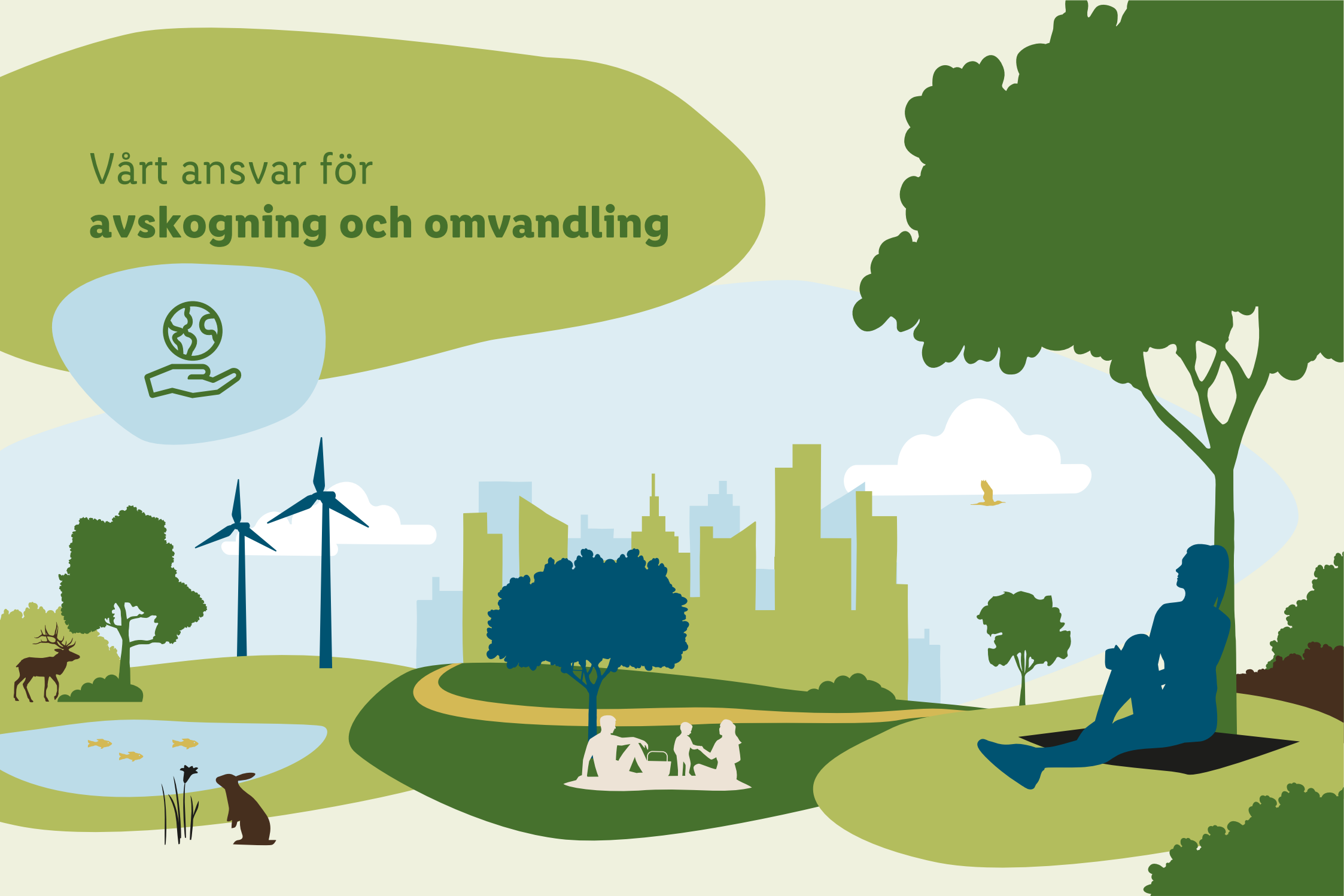
”

Skogarna spelar en väsentlig roll i de globala ekosystemen då de fungerar som vattenreservoarer, skyddar mot utsläpp av växthusgaser samt erbjuder livsmiljöer för en rik mångfald av djur och växter. Det är vårt ansvar att skydda skogarna genom att ställa krav på hållbara inköp av råvaror som i sin tur bidrar till att bevara den biologiska mångfalden och skydda klimatet.

Stefan Haensel | Ledamot i styrelsen för inköp, Lidl



Vårt ansvar för avskogning och omvandling



Vårt ansvar för avskognings- och omvandlingsfria leverantörskedjor

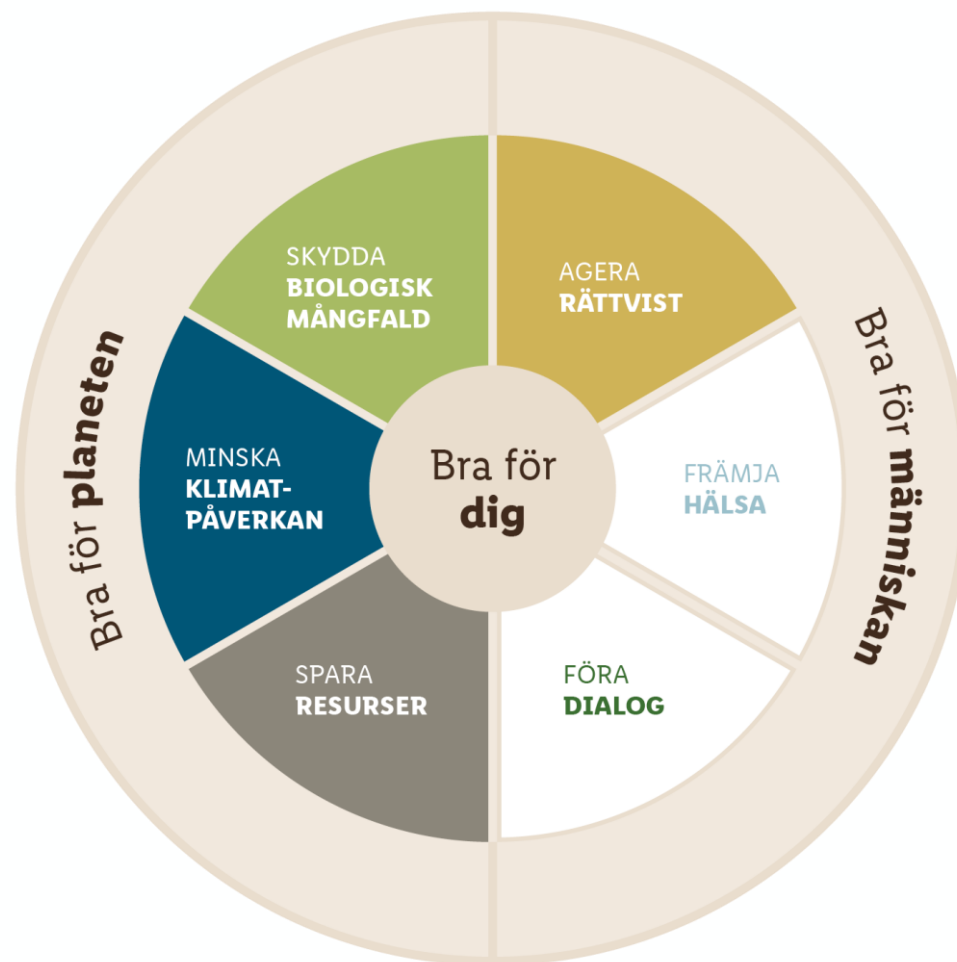
För Lidl är hållbart agerande ett av de centrala strategiska målen för en framgångsrik framtid. Vi tar ansvar inom alla områden där vårt agerande påverkar människor och miljö. Att agera ansvarsfullt är vårt sätt att dag efter dag uppfylla våra kvalitetslöften – och därmed också framtidssäkra vårt företag.

Mot denna bakgrund har vi tagit fram vår hållbarhetsstrategi. Den ger en tydlig riktning åt vårt anspråk på att agera ansvarsfullt. Vår gemensamma och övergripande förståelse av hållbart agerande omfattar sex strategiska fokusområden: att spara på resurser, skydda klimatet, bevara den biologiska mångfalden, handla rättvist, främja hälsa och föra dialog. Dessa teman beskriver vad Lidls ansvar för miljön, människor och våra kunder innebär för oss.

Vårt ansvar för skogar och deras ekosystem

Många produkter i vårt sortiment innehåller råvaror som kan förknippas med avskogning, och därmed skada värdefulla ekosystem och hota ursprungsbefolkningars rättigheter. Lidl har därefter som målsättning att skapa socialt och miljömässigt kompatibla leverantörskedjor för råvarorna i våra produkter. Genom strukturella åtgärder avseende avskogning och omvandling bidrar Lidl positivt till våra strategiska fokusteman ”skydda klimatet”, ”bevara den biologiska mångfalden”, ”spara på resurser” och ”handla rättvist”. Mer information finns i vår policy för [Råvaror](#).

Vår internationella hållbarhetsstrategi på Lidl



Bakgrund



Bakgrund

Skogar täcker 31 % av världens landmassor och är nödvändiga för livet på jorden. Som planetens gröna lunga är de nödvändiga för luftkvaliteten i vår atmosfär. Samtidigt lagrar och renar undervegetationen 75 % av jordens sötkvatten.¹

Mer än 1,6 miljarder människor är beroende av skogen för sitt uppehälle, och 80 % av alla landdjur och växter finns där.¹ Intakta skogar och naturliga ekosystem är därför nödvändiga för vår biologiska mångfalden och är grunden för vår livsmedelsförsörjning och vår hälsa. Eftersom träd absorberar koldioxid – en växthusgas – spelar de dessutom en stor roll i att bromsa klimatförändringarna.¹



31 %

av jordens landyta är täckt av skog



80 %

av alla landdjur och växter finns i skogar

Även om skogarna är avgörande för såväl människor som jordens ekosystem förstörs de i en oroväckande takt. Faktum är att den [avskogningen av ekosystem med högt skyddsvärde](#) och av [skogar med hög kolinlagring i tropikerna](#) nått kritiska nivåer. I Sydamerika, särskilt i Amazonas regnskog har hittills exempelvis mer än en miljon kvadratkilometer regnskog avskogats och degraderats. Det är 17 procent av den totala regnskogen i Amazonas, vilket motsvarar hela Tysklands och Frankrikes yta tillsammans.² Totalt avverkades mellan år 1990 och 2020 420 miljoner hektar, vilket motsvarar en yta som är större än hela EU.³

Jordbruket anses vara den främsta orsaken till avskogning och miljöförstörelse, särskilt på grund av avverkning av virke, odling av exempelvis palm(kärn)olja, soja och kakao, samt skapandet av betesmark för boskapsuppfödning. Man räknar med att jordbrukets expansion har orsakat 90 procent av avskogningen globalt (betesmark: 38,5 %, omvandling till åkermark: 49,6 %).⁴

Avskogning och efterföljande jordbruksanvändning påverkar den biologiska mångfalden, särskilt i regnskogar som är rika på flora och fauna, och därmed grunden för fungerande och stabila ekosystem.

¹ WWF: Deforestation Fronts. Drivers and Responses in a Changing World. Summary, 2020.

² WWF: Living Amazon Report, 2022.

³ FAO: Global Forest Resources Assessment 2020, 2020.

⁴ FAO: Remote Sensing Survey, 2020.

Vi är medvetna om vårt ansvar och engagerar oss för ansvarsfull hantering av resurser längs hela vår värdekedja. Det är vår självbild, eftersom vi som dagligvaruhandlare har ett betydande inflytande på hur de livsmedel och livsmedelsrelaterade produkter vi säljer produceras och odlas. Att säkerställa avskognings- och omvandlingsfria leverantörskedjor är därför branschens ansvar.

16 %
av den tropiska avskogningen är relaterad till import från EU. Europeiska unionen är därmed efter Kina världens näst största bakomliggande orsak till tropisk avskogning.⁵



⁵ WWF: Stepping Up: The Continuing Impact of EU Consumption on Nature Worldwide, 2021.

Våra råvaror i förhållande till EU:s avskogningsförordning

Många av produkterna i vårt sortiment innehåller råvaror vars tillverkning kan förknippas med avskogning, och därmed utgöra en risk för värdefulla ekosystem eller att skada ursprungsbefolkningars rättigheter. Från och med slutet av 2024 utgör den europeiska förordningen om avskogningsfria produkter (EU Deforestation-free Regulation = EUDR) en viktig grund i lagstiftningen för alla aktörer på den europeiska marknaden. Lidl har satt som mål att vidta åtgärder i leverantörskedjorna för råvaror till våra produkter som överträffar ambitionsnivån hos de utökade lagkraven i EUDR.

EU:s avskogningsförordning (EUDR) (förordning (EU) 2023/1115) som trädde i kraft den 29 juni 2023, förpliktar nästan alla aktörer i de europeiska leverantörskedjorna att från och med den 30 december 2024 efterfölja reglerna för specifika råvaror och produktgrupper. För att efterleva bestämmelserna måste de bevisa att deras produkter inte har bidragit till avskogning sedan 31 december 2020. Dessutom måste långtgående riskhanteringsprocesser implementeras i varje steg i leverantörskedjan.⁶

Vår strategi för avskogningsfria leverantörskedjor går längre än de nya lagkraven från EU, i och med att vi med våra egna specifikationer täcker in ännu bredare produktgrupper. Därutöver deltar vi i initiativ och samarbetar med certifieringsorganisationer som ofta arbetar med pilotprojekt eller samarbeten mellan mindre bönder, och därmed dels strävar mot att undvika avskogning i dessa leverantörskedjor, men också målinriktat behandlar andra hållbarhetsaspekter.

För att behandla temat avskogning även med avseende på klimatmålen har Lidl som del av Schwarz-koncernen formulerat sina egna mål inom ramarna för den koncernövergripande klimatstrategin. Dessa är utformade utifrån metodiken i [Science Based Target Initiative \(SBTi\)](#), och bidrar till klimatmålen för Schwarz-koncernens bolag. Dessutom välkomnar vi även andra initiativ inom [Science Based Targets Network \(SBTN\)](#).

EUDR kräver att en riskanalys genomförs för varje ingående produkt, som börjar med det land eller den region där råvaran produceras. Det kan medföra att leverantörskedjorna förläggs till mindre riskabla regioner. Detta kan i sin tur få negativa konsekvenser för mindre bönders möjlighet att försörja sig.

Lidl vill undvika sådana negativa förändringar, och arbetar därför inom ramen för hållbarhetsstrategin tillsammans med partners i leverantörskedjan med att utveckla projekt och ta fram lösningar.

⁶ EUR-Lex: Bekämpfung von Entwaldung und Waldschädigung, 2023.



Vårt Engagemang



Vårt engagemang för skogen och skogarnas ekosystem

Lidl ser bevarande av biologisk mångfald och hantering av teman som berör avskogning och omvandling i globala leveranskedjor som ett centralt handlingsområde. För att uppnå vårt mål med att säkerställa avskogningsfria leverantörskedjor har vi tillsammans med externa

intressenter tagit fram en holistisk strategi, som vilar på **tre pelare**. Pelarna i strategin inriktar sig på transparens och avskogningsfria leverantörskedjor samt en färdplan för förändring.

Strategi för avskogning och omvandling

Till slutet av 2024 är leverantörskedjorna för riskråvaror fria från avskogning.*



Skapa transparens

- Kartläggning av leverantörer
- Benchmarking av standarder och system
- Rapportering



Etablera standarder

- Strikta certifieringskrav
- M&V-system för nötkött, kaffe och gummi
- Främja tillförlitliga certifieringssystem



Driva på förändringar

- Samarbeta med organisationer som fastställer standarder (t.ex. Donau Sonja)
- Växtbaserad kost i enlighet med [> Planetary Health Diet](#)
- Policyer och åtaganden
- Initiativ och projekt

Lagar (EUDR eller jämförbara**)

* Omvandling av ytterligare naturliga ekosystem i riskabla leveranskedjor ska i framtiden också stoppas.

** Lagstiftning innebär att omsätta kraven i EUDR och jämförbara regelmässiga krav.

Överblick över vår 3-pelarstrategi

🔍 Skapa transparens

Utöver att identifiera de relevanta primära råvarorna genomför vi också regelbundna granskningar i våra leverantörskedjor. Målen med detta är för det första att öka transparensen i leverantörskedjorna, ända till råvarans ursprung. För det andra kan det bidra till att upptäcka problem längs riskabla leverantörskedjor och mäta graden av måluppfyllelse baserat på definierade nyckeltal. Dessutom kan det användas för att identifiera goda exempel på implementering av strategiska element, och som exempel på bästa praxis.

Tillsammans med externa leverantörer har vi skapat ett benchmarkingsystem för att identifiera tillförlitliga certifieringssystem. Tillförlitliga [övervaknings- och kontrollsystem \(M&V\)](#) måste anpassas till principerna i vägledningen från initiativet [Accountability Framework Initiative \(AFi\)](#).

Inom ramarna för rapportering skapar vi transparens avseende graden av måluppfyllelse och status quos. Med hjälp av poängkort och rangordning skapar vi nödvändig transparens utåt.

Vi har diskuterat alla våra hållbarhetsmål med våra inköpare och leverantörer, och integrerat dem som en del av avtalen i våra affärsrelationer. På så sätt omsätts de i daglig inköpspraxis hos alla aktörer.

📋 Etablera standarder

När det gäller konkreta produktkrav anser vi att certifiering är ett värdefullt redskap. Vissa certifieringssystem och deras standarder innehåller strikta regler avseende områden som icke-avskogning, icke-omvandling av torvområden och andra känsliga ekosystem, samt respekt för ursprungsbefolkningars, lokala invånares och medarbetares rättigheter.

Dessa regler gäller för råvaror vars tillverkning är förknippad med hög risk för avskogning och omvandling av ekosystem. Därför främjar vi tillförlitliga certifieringssystem på marknaden och arbetar med de mest relevanta och effektiva standarderna och certifieringssystemen i hela våra leverantörskedjor.

Vi föredrar alternativet segregering av leverantörskedjor (jfr. [≥ Handelsmodeller](#)), eftersom det säkerställer spårbarhet och kontroll ända till produktens ursprung. När det är möjligt harmoniserar vi de certifieringssystem internationellt och bidrar, när det krävs, till att etablera nya standarder.

Avseende EUDR sätter Lidl dessutom upp mål för stabila M&V-system i sina leveranskedjor för nötkött, kaffe och gummi. För att kunna bevisa att råvaror och produkter som tidigare inte haft någon fullständig hållbarhetscertifiering har ett avskogningsfritt ursprung måste leverantörerna utveckla tillförlitliga alternativ.

Driva på förändringar

Vi arbetar tillsammans med många berörda parter i initiativ och projekt som har som mål att främja förändring och utveckla innovativa råvarustrategier och lösningar för branschen i samarbete med partners, intressentgrupper och lokalbefolkningar. Vi vill främja hållbart lantbruk som förbjuder odling på avverkade skogsytor, samt tillhandahåller incitament för att bevara och återskapa skog och andra värdefulla ekosystem.

Vi vill inte enbart driva våra egna hållbarhetsmål framåt, utan även få med oss resten av branschen och bidra till att forma politiska ramverk. Vi deltar därför, tillsammans med andra, i offentliga samråd och samtal.

Dessutom försöker vi aktivt att vidta åtgärder på plats, genom att initiera och stötta projekt för mindre bönder eller skapa goda lösningar för spårbarhet i riskabla leverantörskedjor.

Konsumtionen av animaliska proteinkällor är en belastning för miljön, klimatet och den biologiska mångfalden. Vid sidan av certifiering av kritiska råvaror vill vi motverka avskogning genom att använda mer hållbara alternativ. Därför vill Lidl Sverige öka andelen vegetariska och veganska kött- och mjölkalternativ i sortimentet.

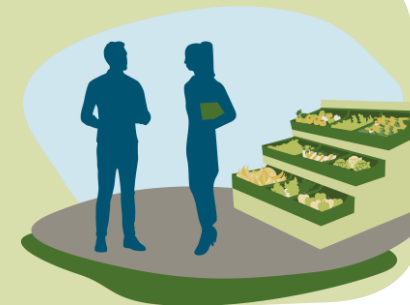
Förutom de miljömässiga fördelarna är en mer växtbaserad kost bra för människans hälsa. Vi rättar oss därför efter [Planetary Health Diet \(PHD\)](#). PHD beskriver hur den växande globala befolkningen kan upprätthålla en hälsosam kost inom de planetära gränserna. Mer information finns i vår Policy [Medveten kosthållning](#).

Vårt eget varumärke ”Vemondo”

Våra Vemondo-produkter, som baseras på grönsaker, ärt-, vete- och sojaprotein erbjuder våra kunder veganska och mer miljövänliga alternativ till animaliska produkter.

För att säkerställa avskogningsfria leverantörskedjor använder vi soja från certifierade källor. Sedan 2022 använder vi enbart soja från regionala och/eller europeiska källor i vårt eget varumärke Vemondo. På så sätt säkerställer vi att inga tropiska skogar förstörs för odling av soja.

Med Vemondo vill vi underlätta för våra kunder att välja växtbaserade alternativ.



Våra standarder gällande avskogning i leverantörskedjorna

Vi följer de nationella definitionerna av skog och avskogning i ursprungsländerna, men eftersträvar högre och striktare standarder i våra leverantörskedjor. Vi följer riktlinjerna i [Accountability Framework Initiative](#). Initiativet leds av en icke-statlig organisation där bl.a. [WWF](#) och [Rainforest Alliance](#) är medlemmar. De har utvecklat det ledande ramverket för att bekämpa avskogning i leverantörskedjor. Initiativets målsättning är att skapa enhetliga definitioner och specifikationer som är internationellt giltiga för att skydda urskogar och andra ekosystem.

Varje standard anger ett brytdatum från och med vilket ingen avskogning för odling av råvaror får ske på en viss ort. Certifieringarna skiljer sig åt för olika orter och tidpunkter. Pro Terra förbjuder avskogning i vissa områden ända sedan 2008⁷, medan Rainforest Alliance har ett förbud sedan 2014.⁸

Vårt åtagande att inte förhindra omvandling av viktiga ekosystem i form av avskogning och vår upphandlingspolicy, våra processer och våra riktlinjer är anpassade till ett standardöverskridande slutdatum 2021. I praktiken innebär det att Lidl inte använder några råvaror som producerats på mark som omvandlats eller avskogats efter den 31 december 2020. Kravet gäller både certifierade och icke-certifierade råvaror. Om ett tidigare slutdatum har fastställts, t.ex. av de certifieringssystem som nämns ovan, gäller naturligtvis detta slutdatum för de berörda produkterna.



Lidls engagemang ligger i linje med följande

AFi-principer⁹:

1. Avskognings- och omvandlingsfria leverantörskedjor samt utsläpp till följd av förändrad markanvändning: En guide för att anpassa företagsmål, redovisning och offentliggörande
2. Operativ vägledning för brytdatum
3. Operativ vägledning om övervakning och verifiering
4. Operativ vägledning om respekt för ursprungsbefolknings och lokalsamhällets rättigheter
5. Operativ vägledning om fritt, på förhand inhämtat och informerat samtycke

⁷ ProTerra Foundation: ProTerra Standard V5 and the European Regulation on Deforestation-Free Commodities, 2023.

⁸ Rainforest Alliance: Werkzeuge der Rainforest Alliance zur Förderung von entwaldungsfreien Lieferketten, 2024.

⁹ Accountability Framework: Operational Guidance, 2024.

Prioritera kritiska råvaror och förstå deras effekter

Vi engagerar oss aktivt i att motverka avskogning i våra egna leverantörskedjor, och från hela dagligvaruhandeln. För att uppnå detta identifierades sju särskilt riskabla råvaror som huvudsakliga drivkrafter för avskogning och markomvandling. I det här arbetet har vi rättat oss efter [EU-kommissionens konsekvensbedömningar](#).

Utifrån den här grunden har vi formulerad centrala tillvägagångssätt för att undvika avskogning för varje råvarusektor. Vi fokuserar

framför allt på skogsavverkning (t.ex. för cellulosaproduktion), odling av palm(kärn)olja, soja, gummi, kaffe och kakao, samt skapandet av betesmark för nötboskap.

Nedan visar vi hur vi inom ramarna för vår tre-pelarstrategi för kritiska råvaror arbetar för att förhindra avskogning och omvandling av naturliga ekosystem:

Våra kritiska råvaror avseende avskogning och omvandling



Palm(kärn)olja

Denna råvara ingår i många fetter, oljor och margariner, men förekommer i form av palm(kärn)olje-derivat också i kosmetika samt i tvätt- och rengöringsmedel.



Soja

På grund av användningen av soja i foder förekommer denna råvara framför allt indirekt i Lidl-produkter, t.ex. i korv- och charkvaror.



Kakao

I Lidl-produkter förekommer kakao främst som ingrediens – t.ex. i chokladkakor eller som kakaosmör i kosmetika.



Kaffe

Vi säljer kaffe framför allt direkt som rostade bönor eller kaffepulver (även i kapslar och poddar). Det kan även förekomma som ingrediens (t.ex. i glass).



Trä/cellulosa

I Lidl-sortimentet används cellulosa bl.a. i förpackningar, hygienartiklar och trämöbler.



Naturgummi

Produkter som gummihandskar, dörmattor och badkläder kan innehålla naturgummi.



Nötkött

Vi säljer nötkött i Lidl-sortimentet som egen produkt, som exempelvis oxfilé, men även som ingrediens i färdiga rätter.

Lidls strategi för palm(kärn)olja

Oljepalm går att odla väldigt effektivt, eftersom de inte behöver så mycket jord eller vatten. I jämförelse: För att få ut samma mängd olja från soja eller kokosnötter skulle det krävas upp till tio gånger så mycket mark.¹⁰ De goda odlingsegenskaperna har medfört en mycket hög efterfrågan globalt, vilket har lett till att allt fler områden har odlats på. Produktionen av palm(kärn)olja står för mer än åtta procent av den globala avskogningen och omvandlingen av hotade tropiska ekosystem, framför allt i Indonesien och Malaysia.¹¹

Tillsammans med våra partners i leverantörskedjorna arbetar vi hårt för att ständigt förbättra transparensen i våra leverantörskedjor för palm(kärn)olja. Inom ramen för en årlig leverantörsundersökning, den så kallade leverantörskartläggningen, kontrollerar vi om våra leverantörer följer specifikationerna som vi har definierat gällande palm(kärn)olja, och dokumenterar framstegen. Vi dokumenterar exakta mängder, certifieringsstatus och – så långt det är möjligt – ursprungsländerna. Detta ger oss en överblick över vilken palm(kärn)olja som inte lever upp till våra krav, och vi kan vända oss specifikt till våra leverantörer. Mängden palm(kärn)olja som har fastställts i vår leverantörskartläggning aggregeras till en övergripande rapport för Lidl Sverige beroende på typ och [handelsmodell](#).

Vårt mål: Vi har anskaffat palm(kärn)olja på ett mer hållbart sätt sedan slutet av verksamhetsåret (VÅ)* 2017.

- Sedan slutet av VÅ 2017 för livsmedel och VÅ 2020 för livsmedelsrelaterade produkter** är palm(kärn)oljan certifierad enligt RSPO-standardnivån ”segregerad”.
- Sedan slutet av VÅ 2017 för livsmedel och VÅ 2020 för livsmedelsrelaterade produkter är palm(kärn)oljefraktioner och -derivat certifierade minst enligt RSPO-standardnivån ”massbalans”.
- Sedan slutet av VÅ 2023 är palm(kärn)oljan i icke-livsmedelsprodukter certifierade enligt RSPO-standardnivån ”segregerad”.
- Sedan slutet av år 2023 är palm(kärn)oljefraktioner och -derivat i icke-livsmedelsprodukter certifierade minst enligt RSPO-standardnivån ”massbalans”.

*VÅ: 01,03.-28./29,02. **Förutom USA

¹⁰ WWF: 8 things to know about palm oil, 2024.

¹¹ BBC: What is palm oil and why is it thought to be bad?, 2018.



i Vår mederkan i rundabordssamtal om hållbar palmolja

Sedan 2012 är Lidl Stiftung & Co. KG medlem i [Roundtable on Sustainable Palm Oil \(RSPO\)](#) och deltar sedan 2023 aktivt i RSPO:s Shared Responsibility Working Group. Genom samarbetet engagerar vi oss i att begränsa de negativa miljöeffekterna av råvaruutvinningen.

i Vårt arbete i forumet för hållbar palmolja

Lidl Stiftung & Co. KG är medlem i [Forum för hållbar palmolja \(FONAP reg. Förening.\)](#) och representerar därmed Lidl-länderna Tyskland, Österrike och Schweiz. Genom vårt arbete i FONAP deltar vi i ett projekt för mindre bönder i Indoneisen. Projektet syftar till att ge utbildning kring miljömässiga aspekter och odlingstekniker samt geolokalisering, aktiv utformning av alternativa inkomstkällor för gårdarna samt för att stärka kvinnor i branschen.

Lidl Sverige är medlemmar i Ethical Trading Initiative (ETI) Sweden och undertecknade år 2023 den Svenska plattformen för riksrödor koordinerad av ETI Sverige. Tillsammans med övriga medlemmar har vi tagit fram ett åtagande som skärper kraven för palmolja för att minska riskerna för människa och miljö.



Lidls strategi för soja

Soja är en viktig växtbaserad proteinkälla som framför allt används i djurfoder. 80 % av den globala skörden av sojabönor används till djurfoder.¹² Med ökande välfärd och växande befolkning i världen ökar köttkonsumtionen, och därmed även behovet av soja som djurfoder. Men om sojaproduktionen ökar lika mycket som den har gjort hittills hotas 16 miljoner hektar savann och sex miljoner hektar regnskog av omvandling, vilket motsvarar cirka fem gånger Schweiz yta.¹² Många av dessa hotade områden ligger i världens mest artrika ekosystem, som Amazonas låglandsområde, Cerrado-regionen eller den atlantiska regnskogen på Brasiliens östkust.

Tillsammans med leverantörer och återförsäljare arbetar vi med att förbättra transparensen i våra leverantörskedjor för soja. Vi kartlägger därför årligen de indirekta mängder soja som används som foder inom animalieproduktionen i våra leverantörskedjor. Vi granskar även certifieringar och ursprungsländerna till soja i foder. På så sätt kan vi upptäcka var det finns hållbarhetsrisker för soja, och specifikt vända oss till våra leverantörer (endast för Västeuropa, situation 2023).

Vårt primära mål är att stärka en stabil hållbarhetscertifiering i sojasektorn, som förutom att undvika avskogning och omvandling även täcker andra mycket relevanta hållbarhetsaspekter (t.ex. att minska och undvika användningen av pesticider). Därmed stödjer vi proteinpartnerskapet Donau Soja och hållbarhetscertifieringen enligt RTRS eller Protera, samt ISCC+.

Om sojan inte är certifierad kräver vi redan nu att våra leverantörskedjor för köttprodukter endast nyttjar avskogningsfri soja som foder. Det kan exempelvis certifieras enligt den icke-statliga organisationen [Earthworm Foundations > ZDC-metodik](#) eller [ProTerras MRV-lösning](#). Från och med 2028 – eller tidigare, om marknadssituationen tillåter det – ska soja i foder endast kallas helt avskogningsfritt om det har detta särskilt tillförlitliga bevis. Om soja från sådana system inte finns tillgänglig på marknaden måste våra leverantörer upprätta egna M&V-lösningar i enlighet med [Accountability Framework Initiative](#).

För direkt användning av soja som ingrediens i våra kött-, mjölk- eller yoghurtersättningsprodukter köper Lidl fram till slutet av VÅ 2024 endast soja från Europa, för att skydda regnskogarna i Sydamerika och Sydostasien. För alternativ till kött och korv samt sojadrycker kräver vi fram till slutet av VÅ 2025 förutom ursprung i Europa en obligatorisk certifiering enligt Donau Soja/Europe Soy (prioriterast), ProTerra, ISCC+, RTRS eller ekologiska standarder. Genom den ytterligare certifieringen säkerställer vi att produktionsprocesserna för soja kontrolleras och utvärderas enligt ekologiska kriterier.

¹² WWF: Soja als Futtermittel [Soy as feed], 2024.

i Samarbete för hållbar soja

Lidl Stiftung & Co. KG är medlem av [Roundtable of Responsible Soy \(RTRS\)](#) och har därmed möjligheten att positivt påverka organisationen och revisionen av RTRS-standarder.

Dessutom stödjer Lidl som styrelseledamot av [Donau Soja](#) ansvarsfull odling av soja i Europa. Därmed bidrar vi till att öka marknadsandelen hållbar soja och utvidga användningen av europeisk soja i våra leveranskedjor. Samtidigt har vi kapacitet att effektivt uppfylla de sociala, ekologiska och finansiella kraven i samband med produktion och användning av soja.

Vi välkomnar att initiativ som [Responsible Commodities Facility \(RCF\)](#) engagerar sig i viktiga ekosystem som Cerrado i Brasilien genom att skapa finansiella incitament för produktion av avskognings- och omvandlingsfri soja direkt hos lantbrukarna, och därmed säkerställa skydd av den biologiska mångfalden i närheten av gårdarna. Utöver skydd för skogar ser vi även ett akut behov av skydd av andra ekosystem, som t.ex. så kallade [Other Wooded Lands](#).

Dessutom har vi under 2024, tillsammans med soja-leverantörer och [Earthworm Foundation](#), startat ett pilotprojekt för avskogningsfria sojaleveranser från Brasilien till Tyskland och Storbritannien. Att sojan var avskogningsfri verifierades i enlighet med [ZDC-metodiken](#). På så sätt garanteras att soja som importeras inte kommer från ekosystem som avskogats eller omvandlats efter den 1 januari 2020.

Lidl undertecknade dessutom år 2020 "Cerrado-manifestet", som initierades av WWF och arbetar mot olaglig markstöld i Brasilien, för att förbättra skyddet av detta ekosystem

Lidl Sverige är medlemmar i Ethical Trading Initiative (ETI) Sweden och undertecknade år 2023 den Svenska plattformen för riksgrödor koordinerad av ETI Sverige. Tillsammans med övriga medlemmar har vi tagit fram ett åtagande som skärper kraven för soja för att minska riskerna för människa och miljö.



Lidls strategi för kakao

Odling av kakao är på grund av den höga globala efterfrågan också en av de huvudsakliga orsakerna till avskogning och förlust av naturliga livsmiljöer: Västafrika producerar 75 % av all kakao i världen. Côte d'Ivoire och Ghana är de största producenterna. Dessa länder har under de senaste sextio åren förlorat största delen av sin skogsyta – cirka 94 % respektive 80 %¹³. Ungefär en tredjedel av den förlorade skogen är kopplad till odling av kakao. 2018 hade dessa två länder dessutom den högsta ökningen av förlust av urskog av alla tropiska länder.¹⁴ År 2020 gick ytterligare 47 000 ha skog förlorade för kakaoodling i Côte d'Ivoire.¹⁵

I samarbete med våra partners i leverantörskedjan har vi åtagit oss att förbättra transparensen i våra leverantörskedjor för kakao. Vi begär information om ursprungsland, certifieringsstatus och kvantiteter som ingår i en produkt för varje artikel i våra leverantörssystem:

Sedan slutet av VÅ 2016 är alla artiklar som innehåller kakao* certifierade enligt Fairtrade- Rainforest Alliance eller ekologiska standarder. Sedan 2022 säljer vi även bara chokladkakor som har minst en av dessa certifieringar.

*Förutom USA

Vårt medlemskap i Forum Nachhaltiger Kakao (Forum för hållbar kakao)

Vårt medlemskap i initiativet [Forum Nachhaltiger Kakao](#) (tyska initiativet för hållbar kakao) har många intressenter och ger oss en insikt i marknaden som gör det möjligt för oss att samarbeta med andra som är involverade i leverantörskedjan. Tillsammans arbetar vi för att förbättra livsvillkoren för kakaobönderna och deras familjer, bevara naturresurser samt öka odling och försäljning av hållbarhetscertifierad kakao. Med det här initiativet har vi förbundit oss att arbeta mot tolv konkreta mål, som är avsedda att skydda naturresurser och biologiska mångfald i länder som odlar kakao. Ett av dessa mål är bland annat att stoppa avskogning i samband med kakaoproduktion, att bevara skogarna och den biologiska mångfalden, samt att bidra till återplantering av skog. Sedan 2024 har Lidl i Tyskland tagit över som ställföreträdande medlem.

¹³ WWF: Cocoa, 2024.

¹⁴ World Resources Institute: The World Lost a Belgium-sized Area of Primary Rainforests Last Year, 2019.

¹⁵ Reuters: Ivory Coast lost 47,000 hectares of forest to cocoa production in 2020, environmental group says, 2019.



Lidls strategi för kaffe

Kaffe är en av de viktigaste handelsvarorna för många utvecklingsländer, i synnerhet Brasilien, Colombia, Vietnam och Indonesien. I de här länderna är det främst mindre bönder som odlar kaffeplantor.

Klimatförändringarna medför att odlingsmarken för kaffe hela tiden drar sig mot allt högre belägna bergsregioner. Kaffeodling medför avverkning i dessa områden, och är därför förknippad med hög risk för avskogning.¹⁶

På grund av avskogning har det under de två senaste årtiondena förlorats cirka 130 000 hektar skog, vilket orsakat uppskattningsvis utsläpp av 45 miljoner ton CO₂ årligen.¹⁷ Det medför dessutom en stor förlust av biologisk mångfald och en minskning av naturliga livsmiljöer.

Vi arbetar tillsammans med leverantörer och återförsäljare för att förbättra transparensen i våra leverantörskedjor för kaffe. I början av 2024 startade vi ett projekt tillsammans med en huvudleverantör i Peru, för att göra mindre bönders kaffeodling mer transparent och förenlig med EUDR.

Både kaffekapslar och snabbkaffe måste sedan slutet av VÅ 2017 vara fullständigt certifierade enligt Fairtrade, Rainforest Alliance eller ekologiska standarder. För kaffepoddar och kaffedrycker gäller slutet av VÅ 2024. För rostade kaffeprodukter gäller krav på certifiering i utvalda länder sedan slutet av VÅ 2017.

Redan sedan 2007 säljer Lidl även Fairtrade-certifierade kaffeprodukter under vårt eget varumärke "Fairglobe".

Affärspartners till Lidls egna varumärken köper huvudsakligen in råkaffe från plantager i Mellan- och Sydamerika samt Vietnam. Inom ramen för certifieringssystem som främst arbetar med handelsmodellerna "segregation" eller "identity preserved" kan spårbarhet till ursprungslandet säkerställas. Kaffeblandningar (så kallade "blends") och deras ursprung kan variera beroende på säsong och skördens kvalitet.

För produkter som inte är certifierade måste vårt råkaffe vara bevisligen avskogningsfritt. Detta uppvisar kaffeodlare med hjälp av tillförlitliga [Monitoring und Verification \(M&V\)-system](#), som måste uppfylla en minimistandard i enlighet med [AFi Operational Guidance for Monitoring and Verification](#). På så sätt har vi en säkerhet avseende kaffets spårbarhet och att det har ett avskogningsfritt ursprung.

¹⁶ Südwind Institut: Auf ein Tässchen - Die Wertschöpfungskette von Kaffee, 2020.

¹⁷ Ethos Agriculture: Coffee Barometer, 2023.



i Vårt engagemang i avskogningsfria leverantörskedjor för kaffe

Lidl samarbetar sedan 2024 med en av de stora kaffeleverantörerna, och med särskilda kaffeproducenter i Peru för att göra kaffeleveranskedjor som domineras av småbönder avskogningsfria. EUDR utgör en särskild utmaning för små jordbruksverksamheter i svagt utvecklade regioner: De måste registrera och rapportera data, anpassa logistiken och ha kunskap om de europeiska kravställningarna. Detta projekt ska fylla de här luckorna och ge små kaffebönder möjlighet att delta på den europeiska marknaden även i framtiden.



Lidls strategi för trä och cellulosa

Cellulosa är en flexibel och anpassningsbar råvara, som bland annat används i kläder, cellulosa- och pappersprodukter. Varje år fälls ungefär 70 miljoner träd för att få fram träbaserade cellulosafibrer. Det antalet kan komma att fördubblas under de kommande 20 åren.¹⁸ Dessutom finns det i våra Lidl butiker produkter av trä, som exempelvis träleksaker, verktyg och möbler.

Vi har satt som mål för oss själva att förbättra transparensen i våra leverantörskedjor för trä och cellulosa, även gentemot våra kunder. Vi visar på våra grillkolsförpackningar varifrån träet i produkten kommer.

Produkter som ingår i vårt hållbarhetsmål för trä och cellulosa sträcker sig från kopieringspapper till servetter och träleksaker, trämöbler och grillkol. Man kan till och med hitta träfibrer (viskos) i klädesplagg i vårt sortiment.

Tills slutet av VÅ 2020 kommer allt trä som säljs i artiklar i Lidl Sverige att vara fullständigt certifierat eller återvunnet. Detsamma gäller tills slutet av VÅ 2020 för förpackningar av trä respektive cellulosa. Vi prioriterar användningen av återvunnet material. Nya träfibrer (så kallade färskfiber) måste om möjligt härstamma från FSC®-certifierade källor, alternativt från PEFC-certifierade källor.

Genom att FSC®- eller PEFC-certifiera våra produkter av färskfiber tar vi hänsyn till sociala, ekologiska och ekonomiska aspekter. Till kriterierna i skogsstandarden FSC® hör skydd av ursprungsbefolkningar, förbud mot kalhyggen, att bevara den biologiska mångfalden i skogar med högt skyddsvärde och förbud mot gentekniskt förändrade organismer. Beroende på hur stor andelen certifierad cellulosa eller andelen återvunnet material i produkten används olika FSC®- eller PEFC-märkningar.

Dessutom har vi satt som mål för oss själva att minst 15 % av våra köks- och hygienpappersartiklar ska bestå av återvunnet material (även hybridpapper) till slutet av VÅ 2025. Sedan 2022 märker vi förpackningarna till våra grillkolsprodukter med ursprungsland och träslag.

Sedan slutet av VÅ 2020 anskaffar vi även viskos på ett bevisligen mer hållbart sätt, genom certifiering med EcoVero eller LIVAEKO.

²¹ Fibre2Fashion: Fashionable fabrics leading to deforestation, 2014.



Att spara på naturresursen trä är det bästa sättet att skydda skogen, och det är dessutom ett viktigt bidrag till att skydda klimatet. Därför kommer sparsam användning av trä, cellulosa och plast prioriteras för våra egna varumärken och förpackningar. När det är möjligt används återvunnet material för cellulosa/papper/kartong, vilket sparar avsevärt mer resurser. Eventuellt kan krav avseende stabilitet och bildkvalitet spela en roll vid valet att använda återvunna material.

i Vårt medlemskap i FSC®-initiativet

Lidl Stiftung & Co. KG är medlem i [Forest Stewardship Council \(FSC®\)](#) [Tyskland](#). Medlemskapet i FSC®, som är en organisation som samlar många intressenter, gör det möjligt för oss att samarbeta med andra aktörer i leveranskedjan för trä. Vi drar fördel av denna dialog och engagerar oss tillsammans med de andra medlemmarna för ett hållbart skogsbruk.



Lidls strategi för naturgummi

Gummi är ett viktigt elastiskt och formgivande naturmaterial, som används i våra produkter. Delvis förekommer det i livsmedel som tuggummi, men framför allt används det i icke ätbara artiklar som gummihandskar eller badkläder.

Gummiträdet kommer ursprungligen från Sydamerika och är en törelväxt, vars sav skördas från levande träd och därefter bearbetas till olika produkter.¹⁹ Upp till 30 miljoner människor är helt eller delvis beroende av gummiodling för sitt levebröd. Gummi odlas huvudsakligen av mindre bönder i Asien.²⁰ Naturgummi odlas framför allt i monokulturer, och leder ofta till att skogar skövlas.²¹ Kina är den största importören av gummi, följt av EU och Indien.²⁰

Vi arbetar med att förbättra transparensen i våra leverantörskedjor för gummi. Därför har vi direkt kontakt med våra leverantörer till produkter och råvaror.

Till slutet av VÅ 2024 kommer vi att köpa in våra viktigaste produkter som innehåller naturgummi från avskogningsfri och hållbar produktion. Det innebär att vi köper in minst 50 % av våra gummihandskar från FSC®- eller PEFC-certifierade källor. Vi höjer detta mål till 75 % till slutet av VÅ 2027.

Om naturgummit inte är certifierat måste det från och med 2025 vara bevisligen avskogningsfritt. Det måste antingen ha bra betyg från [Global Platform for Sustainable Natural Rubber \(GPSNR\)](#), WWF, FSC eller Rainforest Alliance, eller bevisligen vara odlat i enlighet med [AFi Operational Guidance for Monitoring and Verification](#).

Vi utbyter idéer med organisationer som FSC®, Rainforest Alliance, GPSNR och AFi om hur vi, utöver en ökad andel certifierat material, även kan implementera och förbättra tillförlitliga och starka M&V-lösningar för avskogningsfritt gummi.

¹⁹ Pflanzenforschung.de: Kautschukbaum, 2024.

²⁰ European Tyre & Rubber Manufacturers' Association: Natural rubber, 2024.

²¹ WWF: Naturkautschuk, 2024.



Lidls strategi för nötkött

Produktionen av nötkött sker ofta i de mest värdefulla ekosystemen i världen. Betesmark för nötkreatur finns i brasilianska Amazonas, i södra Afrikas savanner och på Nordamerikas stora slätter.

Eftersom världens befolkning hela tiden växer och inkomstnivån i de sydligare länderna stiger, ökar även efterfrågan på nötkött exponentiellt. Nötköttsproduktionen står redan för 25 % av de globala utsläppen från markanvändning, förändrad markanvändning och skogsbruk, samt omvandlingen av den brasilianska regnskogen Amazonas.²²

Nötkött från Sydamerika spelar en underordnad roll i sortimentet hos Lidl Sverige. Större delen av vårt kött köps in från Europa och vi har endast enstaka artiklar med nötkött från Sydamerika i sortimentet.

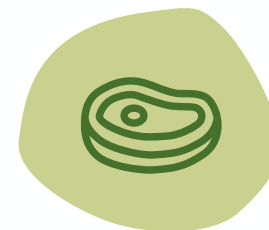
För nötkött från dessa högriskregioner kräver vi från och med 2025 ett bevisat avskognings- och omvandlingsfritt ursprung med starka [M&V-lösningar](#), som erkänns av [Global Roundtable on Sustainable Beef \(GRSB\)](#) eller produceras i enlighet med [Accountability Framework Initiative](#). Även här gäller brytdatum 2020.

M&V-lösningar för nötkött säkerställer ett avskogningsfritt ursprung och hänsyn till markanvändningsrättigheter. Detta verifieras av tredje part i en tillförlitlig informationsprocess.

i Vårt medlemskap i [Global Roundtable on Sustainable Beef](#)

Sedan 2023 är Lidl Stiftung & Co. KG medlem i [Global Roundtable on Sustainable Beef](#). Vi deltar aktivt i GRSB för att främja goda M&V-lösningar för nötkött från Sydamerika och driva andra viktiga hållbarhetsaspekter, utöver avskogning.

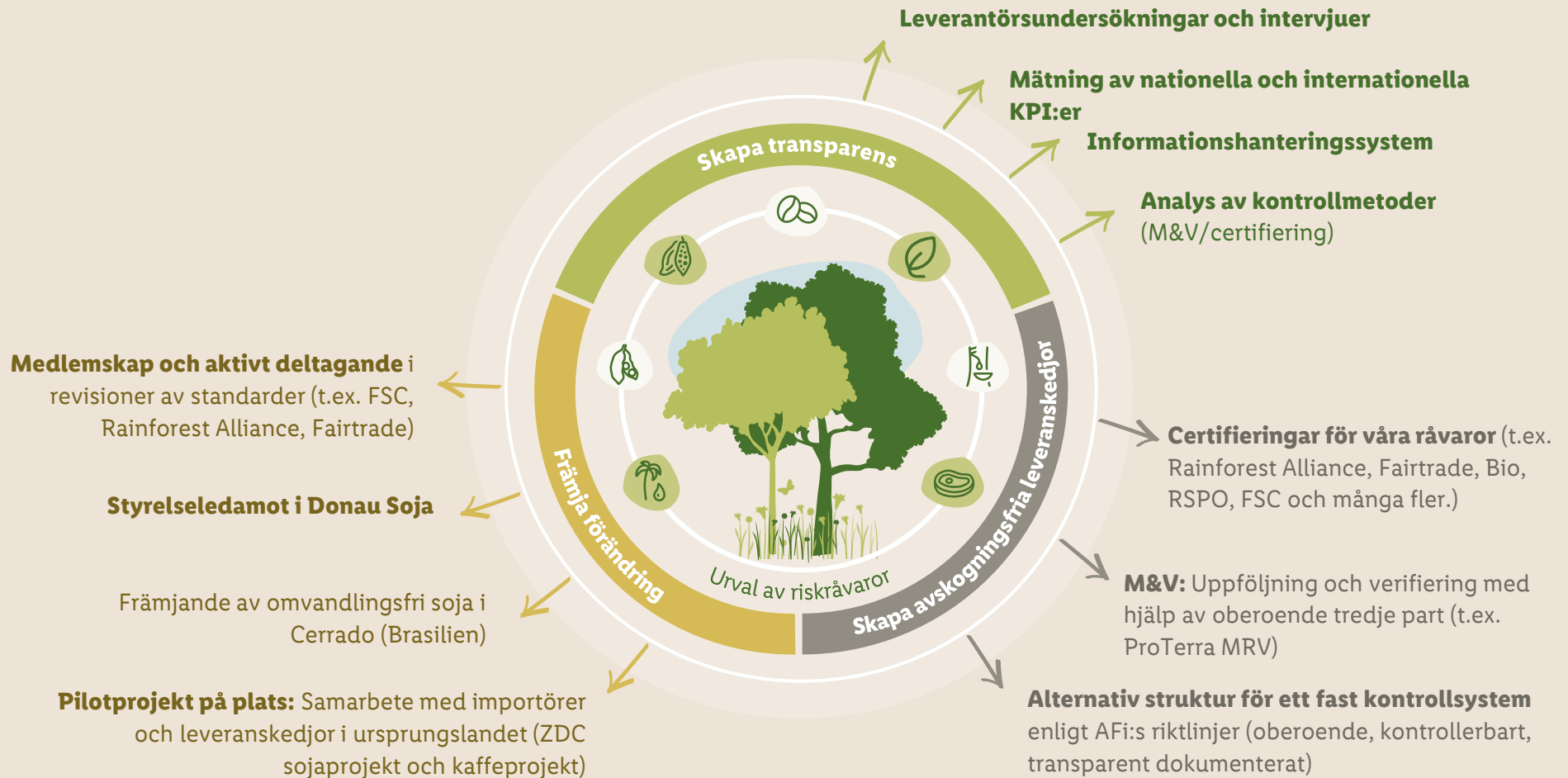
²² WWF: Beef. Overview, 2024.



Lidls engagemang för skogar och ekosystem

Systematiskt skydd av skogen

Med dessa åtgärds paket är våra leveranskedjor fria från avskogning



Våra andra aktiviteter



Dialog med alla berörda parter

Lidl arbetar tillsammans med representanter för livsmedelsbranschen, icke -vinstdrivande organisationer, experter och lokalbefolkningen. Hållbar, avskognings- och omvandlingsfri produktion av råvaror kräver i synnerhet den lokala befolkningens och ursprungsbefolkningens medverkan och stöd.

Dessa grupper har inte bara starkast koppling till jordbrukets råvaror, de är också våra starkaste allierade i vårt engagemang mot avskogning. En rapport som publicerats av [World Resources Institute \(WRI\)](#) visar att skogar i områden med säkrad inhemsk besittning har en betydligt mindre risk för avskogning.²³ Med hjälp av relevanta samarbeten vill vi arbeta holistiskt och effektivt mot orsakerna och de systemiska förhållanden som möjliggör avskogning och förstörelse av naturliga ekosystem.

Motåtgärder krävs omedelbart för att stoppa avskogningen och förstörelsen. Men Lidl kan inte på egen hand förändra de komplexa samband som orsakar och möjliggör avskogningen. Vi kommer därför att arbeta aktivt utöver de beskrivna åtgärderna i våra egna leveranskedjor – råvaruspecifika initiativ, certifieringar och standarder.

Tillsammans med våra partner kommer Lidl att arbeta systematiskt mot avskogning och omvandling av skogar inom de tre områdena miljöskydd, återskogning och governance. Vi kommer att sörja för, i nära samarbete med alla relevanta aktörer, att leveranskedjorna är fria från avskogning och omvandling.

Åtgärder för god samhällsstyrning på global, nationell och regional nivå är det enda sättet att stoppa avskogningen av vår planet. Lidl kommer därför att föra dialog med nationella och regionala regeringar samt internationella icke-statliga organisationer i de länder och regioner som för närvarande är mest kritiska för avskogning.

Om privata och offentliga aktörer samarbetar är det möjligt att hindra avskogningen och låta skadade skogsområden återhämta sig. Vi ser EU:s avskogningsförordning som trädde i kraft den 29 juni 2023 som ett viktigt steg i rätt riktning. Dessutom är avskogningsförordningen ett viktigt incitament för en omställning av riskabla leverantörskedjor.

²³ World Resources Institute: 5 Maps Show How Important Indigenous Peoples and Local Communities Are to the Environment, 2017.



Ordlista



Ordlista

Accountability Framework initiative (AFi)	Accountability Framework Initiative (AFi) är ett samhällsprogram för skydd av skogar, andra naturliga ekosystem och människors rättigheter som gör etisk produktion till standard inom handeln. För att uppnå denna avgörande förvandling främjar och stöttar AFi implementeringen av Accountability Framework, som är en detaljerad färdplan för att sätta upp mål, genomföra åtgärder och rapportera kring framsteg på vägen mot etiska leveranskedjor. Initiativet leds av Afi-koalitionen som är en grupp bestående av miljö- och människorättsorganisationer från hela världen. Denna grupp utvecklade Accountability Framework och engagerar sig i ett positivt inflytande på jord- och skogsbruket. ²⁴
AFi Operational Guidance for Monitoring and Verification	Denna vägledning innehåller normer och god praxis för uppföljning och verifiering (M&V) kopplat till företagens åtaganden avseende teman inom Accountability Frameworks område. Den fokuserar på de ekologiska och sociala konsekvenserna av utvinning och förädling av råvaror. Den allmänna riktlinjen kan tillämpas på ett stort antal råvaror och sammanhang, och kan anpassas genom att tillämpa kontextspecifika M&V-system, verktyg och processer. ²⁵
Donau Soja	Donau Soja är en europeisk medlemsorganisation med många icke-vinstdrivande intressenter, som deltar i omställningen av Europas proteinproduktion, och framför allt engagerar sig för en sojaproduktion som är fri från genteknik. ²⁶
Earthworm Foundation	Earthworm Foundation är en icke-vinstdrivande organisation som samarbetar med sina medlemmar och partner för att göra värdekedjor till motor till välbefinnande för samhällen och ekosystem. Earthworm Foundation stöder definitionen av riktlinjer som avgör vad ett företag önskar för sina produkter, stöder öppenhet, spårbarhet, klagomålshantering, övervakning och granskning vid samarbete med leverantörer och ger stöd för bättre praxis ända fram till de kritiska upphandlingsregionerna. ²⁷

²⁴ Accountability Framework: Home, 2024.

²⁵ Accountability Framework: Operational Guidance on Monitoring and Verification, 2024.

²⁶ Donau Soja: Über uns (Om oss), 2024.

²⁷ Earthworm: About us, 2024.

Avskogning	Förlust av naturlig skog genom omvandling till jordbruk eller annan markanvändning än som skog; omvandling till plantageskog eller kraftig och ihållande försämring. Den här definitionen avser kraven på leveranskedjor som är fria från avskogning, och fokuserar i första hand på att förhindra omvandling av naturliga skogar. Svår försämring (scenario iii i definitionen) representerar avskogning eller förlust av trädtecke, även i fall där marken inte kommer att användas i andra syften än för skogsbruk. Förlusten av naturliga skogar som uppfyller denna definition betraktas som avskogning, oavsett om den är laglig eller inte. AFi:s definition av avskogning är "bruttoavverkning" av naturskogen, där "brutto" betyder "total, aggregerad; utan kompensation genom återskogning eller annan ersättning". ²⁸
EU:s avskogningsförordning (EUDR)	EUDR trädde i kraft den 29 juni 2023. Målet med förordningen är att bekämpa avskogning för råvaruproduktion. EUDR omfattar råvarorna palmolja, soja, nötkött, kakao, kaffe, gummi och trä, samt ett antal produkter som tillverkas av dessa råvaror, som t.ex. chokladkakor, skrivarpapper eller kaffekapslar. En aspekt av förordningen är att tillhandahålla geolokalisering av den plats där råvaran utvinns i ursprungslandet inom hela den europeiska bearbetningskedjan. Syftet med detta är att kunna använda satellitbilder för att kontrollera om avskogning ägt rum efter brytdatumet den 31 december 2020. ²⁹
Avskogning av ekosystem med högt skyddsvärde	Förlust av naturlig skog av högt skyddsvärde genom omvandling till jordbruk eller annan markanvändning än som skog. Skogar upprätthåller balansen i atmosfären, påverkar klimatet, renar luften vi andas och medverkar i vattnets kretslopp. Vissa skogar, såsom regnskogen, ger oss mat, mediciner och är hem åt miljontals människor, vilket innebär högre skyddsvärde. ³⁰
Skogar med hög kolinlagring i tropikerna	Skogsmark med en flora som har en potential att lagra mycket kol från luften. Stora delar av världens skogar binder mer kol i sina ekosystem än vad som släpps ut naturligt genom att träd till exempel dör. På så vis fungerar de som kolbindningsskogar och hjälper till att dämpa den globala uppvärmningen. I detta fallet kan det innebära regnskogar. ³¹

²⁸ Accountability Framework: Forest, 2024.

²⁹ EUR-Lex: Bekämpfung von Entwaldung und Waldschädigung, 2023.

³⁰ WWF – Skog i Världen, 2024

³¹ WWF – Skogar och klimatförändringar, 2024

Ordlista

Fairtrade Fairtrade står för bättre arbets- och livsvillkor för småbrukare samt för människor som arbetar i de södra delarna av vår planet. Fairtrade kombinerar stabila minimipriser med en Fairtrade-premie för samhällsprojekt, reglerade arbetsvillkor och främjande av miljöskonande odling. 1997 gick biståndsorganisationer i olika länder samman i paraplyorganisationen FLO (som idag heter Fairtrade International) och sammanförde sina individuella standarder till en enhetlig standard. 2002 infördes den gemensamma Fairtrade-märkningen. Bakom märkningen står allmänna standarder (för småbrukarorganisationer, plantager eller avtal), produktstandarder med produktspecifika föreskrifter samt handlarstandard (Trader Standard) som innehåller regleringar för handlare och tillverkare (bl.a. regleringar avseende betalningsmetoder eller blandprodukter).³¹

Forest Stewardship Council (FSC) FSC® grundades 1993 och arbetar sedan dess som oberoende organisation för att främja miljövänlig, socialt gynnsam och ekonomiskt bärkraftig skogsförvaltning. FSC®-märkningen kännetecknar trä- och pappersprodukter som uppfyller kriterier som skydd av ursprungsbefolkningar, bevarande av biologisk mångfald och skogar med högt skyddsvärde eller förbud mot modifierade organismer. Beroende på andelen certifierad cellulosa i produkten eller användning av återvunna material delar FSC® ut olika märkningar.³²

*FSC® N001585

Forum Nachhaltiger Kakao (Forum för hållbar kakao) Forum Nachhaltiger Kakao (Forum för hållbar kakao) är en sammanslutning där den tyska förbundsregeringen, representerad av det federala ministeriet för ekonomiskt samarbete och utveckling (BMZ) och ministeriet för livsmedel och jordbruk (BMEL), den tyska konfektyrindustrin, den tyska livsmedelshandeln och civilsamhället ingår. Tillsammans arbetar de inom ett flerpartsinitiativ för att förbättra levnadsförhållandena för kakaodlare och deras familjer, för att bevara och skydda naturresurser och biologisk mångfald i de länder där kakao odlas, men även för att öka odlingen och försäljningen av kakao som är certifierad enligt hållbarhetsstandarder. Forumets medlemmar har ett nära samarbete med regeringarna i de kakaoproducerande länderna.³³

Forum Nachhaltiges Palmöl (FONAP) (Forum för hållbar palmolja) Forum för hållbar palmolja (FONAP) är ett multiaktörpartnerskap (MAP) som består av mer än femtio företag, förbund, icke-statliga organisationer, det federala tyska ministeriet för livsmedel och jordbruk (BMEL) och det federala tyska ministeriet för ekonomiskt samarbete och utveckling (BMZ). FONAPs sekretariat finns hos det tyska sällskapet för internationellt samarbete (Gesellschaft für Internationale Zusammenarbeit, GIZ). FONAPs mål är att främja hållbara agrara leveranskedjor, med fokus på palmolja. Sedan grundandet 2015 engagerar sig FONAP för mer hållbar odling av palmolja i ursprungsländerna. Det handlar om att öka försäljningen av certifierat hållbar palmolja i livsmedel, foder och kemiska produkter, och att ta hänsyn till människors rättigheter längs hela leveranskedjan.³⁴

Global Platform for Sustainable Natural Rubber (GPSNR) (Global plattform för hållbart naturgummi) GPSNR är en global multiintressentorganisation vars frivilliga medlemmar har som mål att driva på förbättringar i socioekonomisk och miljömässig prestanda i leveranskedjan för naturgummi.³⁵

³¹ Fairtrade: Was ist Fairtrade (Vad är Fairtrade?), 2024.

³² FSC: Forest Stewardship Council, 2023.

³³ Forum Nachhaltiger Kakao: Über uns (Om oss), 2024.

³⁴ Forum Nachhaltiges Palmöl: Portrait FONAP, 2024.

³⁵ GPSNR: About GPSNR, 2024.

Ordlista

Global Round Table on Sustainable Beef (GRSB)	Initiativet GRSB strävar mot en kontinuerlig förbättring av hållbarheten i den globala värdekedjan för nötkött genom att främja, stödja och kommunicera styrning, vetenskap och att engagera många intressenter. Organisationer, rundabord och individer från över 24 länder återfinns som medlemmar i GRSB. Initiativet grundades 2012 och var ett resultat av the Global Conference on Sustainable Beef, som hölls i Denver 2010. ³⁶
Handelsmodeller	Vid anskaffning av certifierade råvaror som exempelvis soja, kakao och palmolja skiljer vi mellan flera handelsmodeller som grundar sig i olika krav på råvarornas spårbarhet och hur de används i slutprodukten. Den certifierade råvaran finns inte med i slutprodukten eller finns bara med som andel: Book & Claim: ingen spårbarhet Mass Balance: ingen spårbarhet, eftersom icke certifierade råvaror blandas med certifierade råvaror under kontroll av andelen certifierade råvaror Den certifierade råvaran förekommer fysiskt i slutprodukten: Segregation: Spårbarhet ända till den certifierade producentgruppen Identity Preserved: Spårbarhet ända till enskilda certifierade producenter. ³⁷
High Carbon Stock (HCS; högt kolinnehåll)	Mängden kol och biologisk mångfald som bevaras i ett område varierar beroende på vegetationstyp. HCS tillvägagångssätt klassificerar vegetationen med hjälp av satellitdata och markmätningar i sex olika klasser i varje markområde: Dessa sex klasser är skog med hög täthet, skog med medelhög täthet, skog med låg täthet, ung eller föryngrande skog, buskar och skövlad/öppen mark. De första fyra klasserna räknas som potentiella skogar med högt kolinnehåll. ³⁸

High conservation value (HCV; högt bevarandevärde)	HCV är en skogsvårdsbeteckning från Forest Stewardship Council som beskriver skogar med ett högt naturvårdsvärde. Ett av följande värden måste vara närvarande för att ett högt bevarandevärde ska tilldelas: HCV 1 – Biologisk mångfald: Här handlar det om koncentrationen av biologisk mångfald, inklusive sällsynta, hotade eller utrotningshotade arter. De är relevanta på global, regional och nationell nivå. HCV 2 – Ekosystem och mosaiker på landskapsnivå: Intakta skogslandskap och stora landskapsekosystem och ekosystemmosaiker som är viktiga på global, regional eller nationell nivå, såväl som livskraftiga populationer av det stora flertalet naturligt förekommande arter i naturliga utbrednings- och täthetsmönster; HCV 3 – Ekosystem och livsmiljöer: Hit räknas sällsynta, hotade eller utrotningshotade ekosystem, livsmiljöer eller tillflyktsorter. ³⁹
Uppföljnings- och verifieringssystem (Monitoring & Verification Systems, M&V)	Uppföljnings- och verifieringssystem är strategier mot avskogning, omvandling och kränkningar av mänskliga rättigheter i leveranskedjor. Uppföljning innebär kontinuerlig insamling av data för att utvärdera och dokumentera framsteg, prestanda och efterlevnad. Uppföljningssystem gör det möjligt för företag att hantera och spåra prestandan hos sin verksamhet och i sina leveranskedjor, både avseende sina egna mål och andra marknadsmässiga och juridiska avseenden. Verifieringen är viktig för att utvärdera och bevisa efterlevnad och prestation avseende frihet från avskogning och omvandling och beaktande av mänskliga rättigheter. Det validerar resultaten av uppföljningen, så att denna information blir tillförlitlig. Verifieringen ska ske i en oberoende och transparent extern process. ⁴⁰
Annan skogbevuxen mark	Annan skogbevuxen mark är ytor med en avskärningsgrad på 5-10 % med träd på över fem meters höjd eller med en avskärningsgrad på mer än 10 % om man räknar med mindre träd, sly och buskar. ⁴¹

³⁶ GRSB: Who we are, 2024.

³⁷ Forum Nachhaltiges Palmöl: Zertifizierung von Palmöl, 2024.

³⁸ High Carbon Stock Approach: What is the High Carbon Stock Approach?, 2024.

³⁹ HCV Resource Network: Common Guidance for the Identification of High Conservation Values, 2017.

⁴⁰ Accountability Framework: Monitoring and Verification, 2023.

⁴¹ The Forest Resources Assessment Programme: 2.3 Other wooded land, 2024.

Ordlista

Palmoljederivat	Genom komplexa kemiska omvandlingsprocesser kan så kallade derivat framställas från palm- eller palmkärnolja. Dessa används som tensider eller emulgeringsmedel, exempelvis i kosmetika och rengöringsmedel. Emulgeringsmedel gör det möjligt att blanda två vätskor som egentligen inte är blandbara med varandra, som till exempel olja och vatten. Tensider är tvättaktiva ämnen. ⁴²
Planetary Health Diet	Med Planetary Health Diet (PHD) levererade EAT Lancet-kommissionen 2019 den vetenskapliga basen för en global kostomställning. Den utarbetades under ledning av prof. Johan Rockström och arbetades fram av 37 forskare från 16 länder, verksamma inom områdena näring, hälsa, hållbarhet, lantbruk och politik. Enligt studien skulle cirka 10 miljarder människor kunna få en sund kost år 2050 om hela mänskligheten följde en växtbaserad, balanserad kosthållning, utan att överbelasta planeten. ⁴³
Programme for the Endorsement of Forest Certification Schemes (Program för främjande av skogscertifieringssystem, PEFC)	PEFC är världens största oberoende certifieringssystem för hållbart skogsbruk. Trä- och pappersprodukter med PEFC-sigillet kommer bevisligen från ekologiskt, ekonomiskt och socialt hållbara skogsbruk. ⁴⁴
Pro Terra MRV-lösning	ProTerras MRV-standard erbjuder ett systematiskt angreppssätt för att utvärdera och kontrollera en organisations aktsamhetsplikt, och stöder rapportering om aktsamhetsplikten i försörjningskedjan och avskogningsfria aspekter. Den grundar sig i kontroll av företagens ledningssystem avseende efterlevnaden av hållbarhetskraven i sina leveranskedjor, med hjälp av revisioner som utförs av oberoende tredje part. De ekonomiska aktörer som är verifierade enligt denna standard har åtagit sig att bygga en ekonomiskt och miljömässigt hållbar och socialt ansvarsfull försörjningskedja. ⁴⁵

Rainforest Alliance (RA)	Rainforest Alliance (RA) grundades 1987 för att bevara biologisk mångfald och främja ekologiskt hållbara samt socialt rättvisa arbetsmetoder inom lant- och skogsbruket i fler än 60 länder. RA delar ut konsumentmärkningen med den gröna grodan utifrån ”Rainforest Alliance Sustainable Agriculture Standard”. Denna standard innehåller människorättsliga kriterier som tillgång till utbildning eller förbud mot barnarbete samt ekologiska krav som skydd av vatten och biologisk mångfald. 2018 gick RA samman med certifieringsprogrammet UTZ. ⁴⁶
Responsible Commodities Facility (RCF)	Responsible Commodities Facility (RCF) är ett initiativ för att främja produktion och handel med ansvarsfull soja i Brasilien. Detta görs genom att skapa ett hållbart ekonomiskt instrument som skapar incitament för jordbrukarna och bidrar till att täcka den växande internationella efterfrågan på leveranskedjor utan avskogning. ⁴⁷
Roundtable of Sustainable Palm Oil (RSPO)	RSPO skapades 2004 av bland andra WWF och är en världsomspännande organisation som har som mål att skapa en mer hållbar palmoljeindustri. Organisationen har sedan dess utvecklat en lång rad miljömässiga och sociala kriterier som företagen måste uppfylla för att producera RSPO-certifierad hållbar palmolja (Certified Sustainable Palm Oil, CSPO). Dessa åtgärder bidrar till att minimera de negativa effekterna av palmoljetillverkningen på den lokala miljön, djurvärlden och samhällena. ⁴⁸
Round Table on Responsible Soy Association (RTRS)	RTRS - Round Table on Responsible Soy Association - grundades år 2006 i Zürich, Schweiz och är en ideell organisation som främjar ökad produktion, handel och användning av ansvarsfull soja. RTRS samarbetar med aktörer i soja-värdekedjan, hela vägen från produktion till förbrukning. Detta uppnås via en global dialogplattform som omfattar många intressenter, med temat ansvarsfull soja samt utveckling, genomförande och kontroll av en global certifieringsstandard. ⁴⁹

⁴² Forum Nachhaltiges Palmöl: Über Palmöl, 2024.

⁴³ EAT Lancet Commission: Food, Planet, Health, 2022.

⁴⁴ PEFC: Was ist PEFC? (Vad är GRASP?), 2024.

⁴⁵ ProTerra Foundation: ProTerra Monitoring and Verification (MRV) Standard and the European Regulation on deforestation-free commodities, 2024.

⁴⁶ Rainforest Alliance: Über uns (Om oss), 2023.

⁴⁷ Sustainable Investment Management: Responsible Commodities Facility, 2024.

⁴⁸ RSPO: Who we are, 2024.

⁴⁹ RTRS: About RTRS, 2024.

Ordlista

Science Based Targets Initiative (SBTi)	SBTi är en ideell organisation som ger möjlighet till företag och finansinstitut över hela världen att ge sitt bidrag till att bekämpa klimatkrisen. Den definierar och främjar beprövade metoder för att minska utsläppen och uppnå netto-noll-målen i samklang med klimatvetenskapen. De standarder, instrument och riktlinjer som utvecklats av SBTi gör det möjligt för företag och finansinstitut att sätta upp vetenskapligt baserade mål i harmoni med de senaste klimatvetenskapliga rönen. Företagens och finansinstitutens mål utvärderas och valideras av SBTi. ⁵⁰
Science Based Targets Network (SBTN)	SBTN bygger på dynamiken i Science Based Target initiative (SBTi). Det är ett nätverk bestående av fler än 45 organisationer - däribland några av samma organisationer som SBTi - som utvecklar metoder och resurser för Science-Based-Targets (SBT:er) för företag och städer. ⁵⁰
Brytdag ("Cut-off-date"; avseende åtaganden för icke-avskogning och icke-omvandling)	Det datum efter vilket avskogning eller omvandling gör att ett visst område eller produktionsenhet inte längre uppfyller kraven på icke-avskogning eller icke-omvandling. ⁵¹
Omvandling	Omvandling innebär att ett naturligt ekosystem omvandlas till en annan markanvändning, eller en djupgående förändring av dess artsammansättning, struktur eller funktion. Avskogning är en typ av omvandling (omvandling av naturliga skogar). Omvandling omfattar en stark försämring eller införande av markförvaltning som medför en betydande och långvarig förändring av den tidigare artsammansättningen, strukturen eller funktionen hos ekosystemet. Förändringar av naturliga ekosystem som motsvarar denna definition anses vara omvandling – oavsett om det är lagligt eller inte. ⁵²

Skog	Mark med en yta på mer än 0,5 hektar med träd som är högre än 5 meter och vars trädskronor har en avskärmingsgrad på mer än 10 procent eller träd som kan uppnå dessa tröskelvärden på plats. Det omfattar inte mark som huvudsakligen används som jordbruksmark eller annan typ av brukande. Skog omfattar både naturskogar och skogsplantager. Vid tillämpning av krav på avskogningsfria leveranskedjor är fokus på att förhindra omvandling av naturskogar. ⁵¹
World Resource Institute (WRI)	WRI är en global forskningsorganisation med fler än 1 000 experter i 60 länder. Den arbetar tillsammans med företag för att bevara naturresurser. Organisationen fokuserar på sju kritiska teman för gränssnittet mellan miljö och utveckling: Klimat, energi, kost, skogar, vatten, städer och havet. ⁵²
ZDC-metodiken	ZDC-metodiken (Zero Deforestation and Conversion) utvecklades av den icke-statliga organisationen Earthworm och är ett protokoll för riskbedömning avseende avskogning och omvandling i leveranskedjan för soja. Med den här metodiken kontrolleras om en fysisk sojaström från odlingsområdet till lastfartyget uppfyller ZDC-kriterierna. För att göra det får ingen avskogning eller omvandling av naturliga ekosystem ske, varken legalt eller illegalt, efter brytdatum 1 januari 2020. ZDC-metoden engagerar handlare, kartlägger krossning, spårar flödet av soja från en last tillbaka till inköpsamhällena, bedömer information och godkänner slutligen en last när den har bevisats vara fri från avskogning. ⁵³

⁵⁰ Science Based Targets Network: Who we are, 2024.

⁵¹ Accountability Framework: Forest, 2024.

⁵² World Resource Institute: Our work, 2024.

⁵³ Earthworm: Zero Deforestation and Conversion Methodology, 2024.

Källor och länkar



Källor

Accountability Framework:

Forest

<https://accountability-framework.org/the-framework/contents/definitions/?definition=forest>

(Datum: 2024)

Accountability Framework:

Home

<https://accountability-framework.org/>

(Datum: 2024)

Accountability Framework:

Monitoring & Verification

https://accountability-framework.org/fileadmin/uploads/afi/Documents/Topic_Summaries/TS_Monitoring_Verification.pdf

(publicerat: 2023)

Accountability Framework:

Operativ vägledning

<https://accountability-framework.org/use-the-accountability-framework/operational-guidance/>

(Datum: 2024)

Accountability Framework:

Operativ vägledning om uppföljning och verifiering

https://accountability-framework.org/fileadmin/uploads/afi/Documents/Operational_Guidance/OG_Monitoring_Verification-2020-5.pdf

(Datum: 2024)

BBC:

What is palm oil and why is it thought to be bad?

<https://www.bbc.co.uk/newsround/39492207>

(publicerat: 2018)

Donau Soja

Om oss

<https://www.donausoja.org/de/organisation/>

(Datum: 2024)

Earthworm:

Zero Deforestation and Conversion (ZDC) Methodology

<https://www.earthworm.org/pages/zero-deforestation-conversion-methodology>

(Datum: 2024)

Earthworm:

About Us

<https://www.earthworm.org/about-us>

(Datum: 2024)

EAT Lancet Commission:

Food, Planet, Health

https://eatforum.org/content/uploads/2019/07/EAT-Lancet_Commission_Summary_Report.pdf

(Datum: 2022)

Ethos Agriculture:

Coffee Barometer 2023

https://coffeebarometer.org/documents_resources/coffee_barometer_2023.pdf

(publicerat: 2023)

EUR-Lex:

Bekämpfung von Entwaldung und Waldschädigung

<https://eur-lex.europa.eu/DE/legal-content/summary/fighting-deforestation-and-forest-degradation.html>

(publicerat: 2023)

European Tyre & Rubber Manufacturers' Association:

Natural rubber

<https://www.etrma.org/key-topics/materials/natural-rubber/>

(Datum: 2024)

Fairtrade:

Vad är Fairtrade?

<https://www.fairtrade-deutschland.de/was-ist-fairtrade>

(Datum: 2024)

FAO:

Global Forest Resources Assessment 2020

<https://www.fao.org/forest-resources-assessment/2020/en/>

(publicerat: 2020)

FAO:

Fjärranalysundersökning

<https://www.fao.org/forest-resources-assessment/remote-sensing/fra-2020-remote-sensing-survey/en/>

(publicerat: 2020)

Källor

Fibre2Fashion:

Fashionable fabrics leading to deforestation

<https://www.fibre2fashion.com/industry-article/7365/fashionable-fabrics-leading-to-deforestation>

(publicerat: 2014)

Forum för hållbar kakao:

Om oss

<https://www.kakaoforum.de/ueber-uns/das-forum-nachhaltiger-kakao/>

(Datum: 2024)

Forum för hållbar palmolja:

Portrait FONAP

<https://forumpalmoel.org/portrait-fonap/>

(Datum: 2024)

Forum för hållbar palmolja:

Om palmolja

<https://forumpalmoel.org/ueber-palmoel/>

(Datum: 2024)

Forum för hållbar palmolja:

Certifisering av palmolja

<https://forumpalmoel.org/zertifizierung/>

(Datum: 2024)

FSC:

Forest Stewardship Council

<https://www.fsc-deutschland.de/de-de/der-fscr>

(Datum: 2023)

GPSNR:

Om GPSNR

<https://sustainablenaturalrubber.org/about-us/>

(Datum: 2024)

GRSB:

Vilka vi är

<https://grsbeef.org/who-we-are/>

(Datum: 2024)

HCV Resource Network:

Gemensam vägledning för identifiering av höga konserveringsvärden

<https://www.hcvnetwork.org/library/common-guidance-for-the-identification-of-hcv-english-indonesian-french-portuguese>

(publicerat: 2017)

High Carbon Stock Approach:

What is the High Carbon Stock Approach?

<https://highcarbonstock.org/what-is-the-high-carbon-stock-approach/>

(Datum: 2024)

PEFC:

Vad är PEFC?

<https://www.pefc.de/pefc-siegel/>

(Datum: 2024)

Pflanzenforschung.de

Gummiträdet

<https://www.pflanzenforschung.de/de/pflanzenwissen/lexikon-a-z/kautschukbaum>

(Datum: 2024)

ProTerra Foundation:

ProTerra Monitoring and Verification (MRV) Standard and the European Regulation on deforestation-free commodities

<https://www.proterrafoundation.org/news/proterra-monitoring-and-verification-mrv-standard-and-the-european-regulation-on-deforestation-free-commodities1/>

(Datum: 2024)

ProTerra Foundation:

ProTerra Standard V5 and the European Regulation on Deforestation-Free Commodities

<https://www.proterrafoundation.org/news/proterra-standard-v5-and-the-european-regulation-on-deforestation-free-commodities1/> (publicerat: 2023)

Rainforest Alliance:

Om oss

<https://www.rainforest-alliance.org/de/uber-uns/>

(Datum: 2023)

Rainforest Alliance:

Rainforest Alliances verktyg för att främja avskogningsfria leveranskedjor

<https://www.rainforest-alliance.org/de/business-de/zertifizierung/werkzeuge-der-rainforest-alliance-zur-forderung-von-entwaldungsfreien-lieferketten/>

(Datum: 2024)

Reuters:

Ivory Coast lost 47,000 hectares of forest to cocoa production in 2020, environmental group says

<https://www.reuters.com/article/uk-cocoa-ivorycoast-deforestation-idUSKBN2AJ0T6/> (publicerat: 2019)

Källor

RSPO:

Vilka vi är

<https://rspo.org/who-we-are/>

(Datum: 2024)

RTRS:

Om RTRS

<https://responsiblesoy.org/about-rtrs?lang=en>

(Datum: 2024)

Science Based Targets Network:

Vilka vi är

<https://sciencebasedtargetsnetwork.org/>

(Datum: 2024)

Südwind Institut:

Auf ein Tässchen – Die Wertschöpfungskette von Kaffee

<https://www.suedwind-institut.de/fileadmin/Suedwind/Publikationen/2020/2020-01%20Studie%20Auf%20ein%20T%C3%A4scchen%20Die%20Wertsch%C3%B6pfungskette%20von%20Kaffee.pdf>

(publicerat: 2020)

Sustainable Investment Management:

Responsible Commodities Facility

<https://sim.finance/responsible-commodities-facility/>

(Datum: 2024)

The Forest Resources Assessment Programme

2.3 Other wooded land

https://www.fao.org/4/ad665e/ad665e03.htm#P210_10728

(Datum: 2024)

World Resources Institute:

5 Maps Show How Important Indigenous Peoples and Local Communities Are to the Environment

<https://www.wri.org/insights/5-maps-show-how-important-indigenous-peoples-and-local-communities-are-environment>

(publicerat: 2017)

World Resources Institute:

Vårt arbete

<https://www.wri.org/our-work>

(Datum: 2024)

World Resources Institute:

The World Lost a Belgium-sized Area of Primary Rainforests Last Year

<https://www.wri.org/insights/world-lost-belgium-sized-area-primary-rainforests-last-year?source=socialmediakit>

(publicerat: 2019)

WWF:

8 fakta om palmolja

<https://www.wwf.org.uk/updates/8-things-know-about-palm-oil>

(Datum: 2024)

WWF:

Nötkött: Överblick.

<https://www.worldwildlife.org/industries/beef>

(Datum: 2024)

WWF:

Kakao

https://wwf.panda.org/discover/our_focus/forests_practice/cocoa/

(Datum: 2024)

WWF:

Soja som foder [Soy as feed]

<https://www.wwf.de/themen-projekte/landwirtschaft/produkte-aus-der-landwirtschaft/soja/soja-als-futtermittel>

(Datum: 2024)

WWF:

Living Amazon Report 2022

https://wwfint.awsassets.panda.org/downloads/lar__ingles_23_dic_2022.pdf

(publicerat: 2022)

WWF:

Naturgummi

<https://www.wwf.de/themen-projekte/landwirtschaft/produkte-aus-der-landwirtschaft/naturkautschuk>

(Datum: 2024)

WWF:

Deforestation Fronts. Drivers and Responses in a Changing World. Sammanfattning

<https://www.wwf.ch/sites/default/files/doc-2021-01/Deforestation%20Fronts%20summary%20English.pdf>

(publicerat: 2020)

WWF:

Stepping Up: The Continuing Impact of EU Consumption on Nature Worldwide

https://wwfint.awsassets.panda.org/downloads/lar__ingles_23_dic_2022.pdf

(publicerat: 2021)

Källor

WWF:

Skog i Världen

<https://www.wwf.se/skog/varlden/>

(Datum: 2024)

WWF:

Skogar och klimatförändringar

<https://www.wwf.se/skog/varlden/skogar-och-klimatforandringar/>

(Datum: 2024)

Bildkällor

Titelbild: Adobe Stock_255174366

Sida 2: Adobe Stock_204741008

Sida 9: Adobe Stock_536070984

Sida 16: Adobe Stock_293135498

Sida 17: Adobe Stock_383475754

Sida 19: Adobe Stock_6437597

Sida 20: Adobe Stock_458462178

Sida 21: Adobe Stock_59970020

Sida 22: Adobe Stock_74955106

Sida 23: Adobe Stock_333211929

Sida 24: Adobe Stock_92027264

Sida 25: Adobe Stock_246287261

stock.adobe.com



Kontakt

Lidl Sverige KB
Barkarbyvägen 5
177 45 Järfälla
Box 6087, 175 06 Järfälla

Ytterligare referenser till CSR

www.lidl.se
www.lidl.se/hallbarhet

Upphovsrättsmeddelande

Innehållet i detta dokument (inklusive texter, grafik, foton, logotyper etc.) samt själva dokumentet är skyddade av upphovsrätten. Detta dokument och/eller dess innehåll får inte vidarebefordras, modifieras, publiceras, översättas eller reproduceras utan skriftligt medgivande från Lidl.

Personbeteckningar

Personbeteckningar och personrelaterad huvudterminologi i denna publikation omfattar alla kön. Begreppen gäller i samma utsträckning för alla genus. Förkortade språkformer har uteslutande redaktionella orsaker och innehåller ingen värdering.